



# **Pedagogisch Beleid**

## Inhoudsopgave

Woord vooraf .....	3
Wie zijn wij? .....	4
Pedagogische visie .....	6
Pedagogische visie verder in beeld .....	7
Het bieden van emotionele veiligheid .....	8
Het bevorderen van de persoonlijke competentie .....	11
Het bevorderen van de sociale competentie.....	14
Het bevorderen van de morele competentie, de overdracht van waarden en normen .....	15
Het bevorderen van de cognitieve en taal- en communicatieve competenties .....	16
Het bevorderen van de motorische en zintuiglijke competentie .....	18
Het structureel volgen van de ontwikkeling van het jonge kind .....	19
Signaleren van problemen bij kinderen .....	24
Samenwerken.....	26
Voor- en Vroegschoolse Educatie (VVE).....	29
Ouderbeleid Voor- en Vroegschoolse Educatie .....	31
Evaluatie VVE .....	34
Achtergrondinformatie VVE-bepaling.....	35
Beleid afnemen extra dagdelen en ruildagen.....	40
Beleid ten aanzien van het verlaten van de basis/stamgroep.....	42
De Pedagogisch Coach en Pedagogisch Beleidsmedewerker binnen Kinderopvang De Toverdroom .....	43
Beroepskracht-kindratio (BKR) en Vaste Gezichten Criterium .....	44
Stagiaires.....	46

## Woord vooraf

Dit pedagogische beleidsplan is het resultaat van de samenwerking tussen de directie en de pedagogisch medewerkers van de groepen van de locaties.

Binnen onze, kinderdagopvang (KDO), Peuteropvang (PO) met Voor- en Vroegschoolse Educatie (VVE) en buitenschoolse opvang (BSO) werken wij met de volgende 3 pedagogische stukken:

1. Wij werken allemaal samen vanuit dezelfde pedagogische visie
2. Het algemeen pedagogisch beleid
3. Op iedere groep of locatie is er een werkplan aanwezig

Door het naleven van onze visie en het beleid bieden wij ieder kind datgene waar het recht op heeft. Namelijk op liefde, bescherming en de mogelijkheid zich naar eigen kunnen te ontwikkelen.

Dit alles gebeurt in een sociale, veilige en gezonde en professionele omgeving waarin een kind zowel motorische, cognitieve, creatieve als emotionele en sociale vaardigheden leert ontwikkelen en waarbij het zich de algemeen geldende waarden en normen, met betrekking tot mens en milieu spelenderwijs eigen maakt.

Uitgangspunt hierbij is dat elk kind uniek is en dat wij de eigenheid van kinderen respecteren, zodat kinderen ook leren anderen te respecteren.

Het pedagogisch beleid is bedoeld om onze manier van werken te delen met:

- Ouders/verzorgers
- Pedagogisch medewerkers (vanaf nu pm'ers)
- Andere medewerkers van de Toverdroom (vrijwilligers, stagiairs)

Om **samen** te zorgen dat we inhoudelijk hetzelfde naleven en uitstralen, namelijk het beste voor het kind!

Kinderopvang De Toverdroom

## Wie zijn wij?

Kinderopvang De Toverdroom is een kleinschalige en professionele organisatie in Dongen, 's Gravenmoer en Raamsdonk. Wij maken gebruik van professionele en geschoolde krachten om uw kinderen in de buitenschoolse opvang en/of de kinderdagopvang op te vangen.

Alle medewerkers hebben een opleiding toegespitst op de kinderopvang of een aanverwante opleiding afgerond. Op de groepen is minimaal één pedagogisch medewerker in het bezit van een EHBO-diploma. Daarnaast is er altijd iemand in het gebouw aanwezig met een kinder-EHBO en/of een BHV-diploma. Doordat wij alle collega's scholen in EHBO en BHV kunnen wij deze belofte waarborgen. Onze pedagogisch medewerkers worden regelmatig bijgeschoold en zich verdiepen door middel gerichte cursussen op gebied van veiligheid en deskundigheid.

Wij werken vanuit ons hart en gevoel en proberen een sfeer te creëren die veilig en vertrouwd, zodat uw kind zich snel op zijn gemak voelt bij ons. Het kind staat centraal. Kinderen moeten zich veilig en geborgen voelen, dan pas kunnen wij een kind sturen en stimuleren om te ontwikkelen. We vinden het belangrijk om een kind in zijn waarde te laten zodat zij zelfvertrouwen krijgen en het gevoel hebben van "Ik kan het en ik mag er zijn".

In 's Gravenmoer vormt De Toverdroom samen met de scholen in 's Gravenmoer het Kindcentrum 's Gravenmoer. Op deze wijze kunnen wij, door intensieve samenwerking en korte lijnen, doorlopende aandacht voor uw kinderen van 0-13 jaar bieden.

Kinderopvang De Toverdroom is, in tegenstelling tot vele aanbieders van kinderdagopvang, 52 weken per jaar geopend (met uitzondering van de landelijke feestdagen en 1x per 5 jaar op 5 mei), zodat u zelf kunt bepalen wanneer u op vakantie gaat en geen maatregelen hoeft te treffen als de kinderopvang de deuren wegens vakantie sluit.

Alle vormen van kinderopvang binnen Kinderopvang De Toverdroom werken op basis van een op de opvangvorm toegesneden pedagogisch werkplan. De Wet Kinderopvang stelt dat wij eveneens moeten voldoen aan alle door de gemeente opgelegde en in de betreffende verordeningen vastgestelde eisen. Onze locaties worden in opdracht van de gemeente periodiek door de GGD en de brandweer getoetst aan de geldende regelgeving. Wij stellen het in algemene zin zeer op prijs met u samen te streven naar een optimale leef- en ontwikkelingsomgeving voor het door u aan onze zorg toevertrouwde kind.

Onze locaties vindt u op de volgende bladzijde.

*De locaties van Kinderopvang De Toverdroom*

- a. KDO De Toverfee in Raamsdonk
- b. KDO en POP De Bengels in 's Gravenmoer
- c. Peutergroep De Doerakken in 's Gravenmoer
- d. BSO Slot Ravot in 's Gravenmoer
- e. BSO De Heksenketel in Raamsdonk
- f. Peuteropvang en KDO De Ukke-Pukken in Dongen
- g. BSO De Bikkels in Dongen

## Pedagogische visie

### *Samen opgroeien!*

Bij Kinderopvang De Toverdroom werken we vanuit ons hart en gevoel en proberen een sfeer te creëren die veilig en vertrouwd is, zodat uw kind zich snel op zijn gemak voelt bij ons. Het kind staat centraal. Kinderen moeten zich veilig en geborgen voelen, dan pas kunnen wij een kind sturen en stimuleren om te ontwikkelen. Wij vinden het belangrijk om een kind in zijn waarde te laten, zodat zij zelfvertrouwen krijgen en het gevoel hebben van "ik kan het en ik mag er zijn".

We werken nauw samen met de scholen en investeren in de doorgaande lijn. Onze kleinschaligheid stelt ons in staat om korte lijnen te houden met u en met school over de ontwikkeling van uw kind. Wij maken gebruik van elkaars kwaliteiten en werken samen met activiteiten. Op die manier kunnen wij het optimale bieden in de ontwikkeling van uw kind.

We werken klantgericht, dat betekent dat we positief en respectvol met elkaar en onze ouders en kinderen omgaan. We staan open voor ideeën, hebben respect voor andere opvattingen en bieden ruimte voor discussie en overleg. Doordat wij geen grote organisatie zijn, zijn wij flexibel en kunnen wij ook sneller beslissingen nemen en inspelen op uw vragen.

Wij bieden ouders de mogelijkheid, om op onze specifieke manier, de zorg voor hun kind(eren) te combineren met werk of andere activiteiten.

Binnen de verschillende vormen van opvang werken we samen zodat een kind op kan groeien en zich optimaal kan ontwikkelen.

Samen doen wij dit door de volgende punten uit te dragen;

- **Het kind staat centraal**
- **Een kind wordt in zijn waarde gelaten en met respect behandeld.**  
Ieder kind wordt serieus genomen en krijgt verantwoordelijkheid naar draagkracht.
- **Een kind is uniek.**  
Ieder kind ontwikkelt zich op zijn eigen manier.
- **Een kind is een sociaal wezen**  
Het kind leert veel van interacties en ervaringen opdoen, alleen en samen met anderen.
- **Een kind is leergierig, nieuwsgierig en enthousiast.**  
Ieder kind leert op een volstrekt unieke manier en in eigen tempo.
- **Ouders/verzorgers** kennen hun kind(eren) het allerbeste. Om als kindercentrum een volwaardige schakel in de opvoeding te kunnen zijn, is communicatie en samenwerken essentieel. Wij vinden het erg belangrijk dat ouders actief betrokken zijn, op de hoogte blijven, meedenken en meedoen!

Dit bovenstaande is de basis voor een goede samenwerking in het proces van samen opgroeien.

## Pedagogische visie verder in beeld

Hoe geven wij onze pedagogische visie verder vorm? Dit doen we door de vier pedagogische doelen opgesteld door Riksen-Walraven centraal te stellen:

1. het bieden van emotionele veiligheid;
2. het bevorderen van de persoonlijke competentie;
3. het bevorderen van de sociale competentie;
4. het bevorderen van de morele competentie, de overdracht van normen en waarden.

Omdat wij een VVE- erkende kinderopvang zijn hebben wij hier extra competenties aan toegevoegd: de *cognitieve competentie*, *taal- en communicatieve competenties* en de *motorische en zintuigelijke competentie*. Voor ons is het van belang dat (VVE-)kinderen ook deze competenties goed ontwikkelen zodat zij geen achterstand in hun ontwikkeling oplopen en moeite hebben om de overstap naar de basisschool te kunnen maken.

Wij dragen er zorg voor het volgende, rekening houdend met de ontwikkelingsfase waarin kinderen zich bevinden:

- Er wordt op een sensitieve en responsieve manier met kinderen omgegaan. (1)
- Er wordt respect voor de autonomie van kinderen getoond. (1)
- Er worden grenzen gesteld aan en structuur wordt geboden voor het gedrag van kinderen, zodat kinderen zich emotioneel veilig en geborgen kunnen voelen. (1)
- Kinderen worden spelenderwijs worden uitgedaagd in de ontwikkeling van hun motorische vaardigheden, cognitieve vaardigheden, taalvaardigheden en creatieve vaardigheden, teneinde kinderen in staat te stellen steeds zelfstandiger te functioneren in een veranderende omgeving. (2)
- Kinderen worden begeleid in hun interacties, waarbij hen spelenderwijs sociale kennis en vaardigheden worden bijgebracht, teneinde kinderen in staat te stellen steeds zelfstandiger relaties met anderen op te bouwen en te onderhouden. (3)
- Kinderen worden gestimuleerd om op een open manier kennis te maken met de algemeen aanvaarde waarden en normen in de samenleving met het oog op een respectvolle omgang met anderen en een actieve participatie in de maatschappij. (4)

## Het bieden van emotionele veiligheid

*Er wordt op een sensitieve en responsieve manier met kinderen omgegaan, respect voor de autonomie van kinderen wordt getoond en grenzen worden gesteld aan en structuur wordt geboden voor het gedrag van kinderen, zodat kinderen zich emotioneel veilig en geborgen kunnen voelen.*

### Veiligheid en vertrouwen

De basis van het bieden van emotionele veiligheid is dat een kind dat zich bij ons veilig (geborgen) voelt, zich goed voelt en zodoende de energie en vrijheid heeft om te leren en zich te ontwikkelen, samen in een groep met andere kinderen. Daarom is een warme, vertrouwde relatie tussen pm'er en kind belangrijk. Zo'n relatie wil zeggen dat het kind weet dat er goed voor hem of haar wordt gezorgd en dat hij of zij wordt gerespecteerd. Voor het gevoel van eigenwaarde van een kind is het heel belangrijk dat het voelt dat het kind er mag zijn.

Veiligheid geeft vertrouwen en is een gunstige omstandigheid om zelfvertrouwen en een goed gevoel van eigenwaarde te ontwikkelen. ***In onze visie is dit terug te lezen als: "Ieder kind wordt serieus genomen en krijgt verantwoordelijkheid naar draagkracht."***

Onderdeel van een groep zijn geeft kinderen een gevoel van vertrouwdheid en saamhorigheid. Daarnaast geven bekende handelingspatronen zoals dagritme en rituelen een gevoel van veiligheid en verbondenheid aan kinderen. Aangezien de wereld om kinderen heen nieuw en onvoorspelbaar is, hechten wij veel waarde aan een duidelijk dagritme, rituelen en het consequent herhalen van gebruiken. Op deze manier proberen wij samen een goede balans aan te brengen in aan de ene kant uitdaging en aan de andere kant een veilig pedagogisch klimaat.

### Sensitieve responsiviteit

Sensitieve responsiviteit van de pm'er is daarbij ook heel belangrijk. Sensitieve responsiviteit betekent dat de pm'ers gevoelig zijn voor wat het kind bezig houdt. Ze nemen signalen van het kind waar en reageren daarop. Ze laten merken dat ze het kind gezien hebben, waarderen, rekening houden met het kind en helpen als dat nodig is. Binnen Kinderopvang De Toverdroom werken we met de VAT-methode, **Volgen Aanpassen en Toevoegen** om sensitieve responsiviteit in de praktijk concreet te maken.

#### **Volgen:**

*Steeds bereid zijn het initiatief van het kind te volgen;*

- *Kijken → zo leer je het kind beter kennen en begrijpen*
- *Wachten → zo geef je het kind de tijd om te zeggen wat het voelt en leuk vindt*
- *Luisteren → zo kan je beter op het kind reageren*

#### **Aanpassen:**

*Dit doe je door samen te spelen, oog in oog te zijn met het kind en te laten weten dat je luistert, bv. door;*

- *Nadoen*
- *Vertalen*
- *Toelichten*
- *Vragen*
- *Beurten verdelen*



## **Toevoegen**

*Taal en ervaring worden toegevoegd door;*

- *Nadoen*
- *Vertalen*
- *Aanvullen*
- *Beschrijven*
- *Uitleggen*
- *Praten over hoe iets voelt*
- *Doen alsof*
- *Praten over wat gaat komen*

## **Respect voor de autonomie van kinderen**

Ieder kind, ouder/verzorger went op zijn of haar eigen manier. Ieder kind is uniek. Daarom begint respect voor de autonomie van kinderen begint bij de allereerste kennismaking bij Kinderopvang De Toverdroom.

Een dagverblijf of peuterspeelzaal is vaak het eerste moment dat ouders/verzorgers een kind achterlaten in, voor beide, een nieuwe omgeving. Een kind weet helemaal niet wat het te wachten staat wanneer het voor het eerst opgevangen wordt binnen het kindcentrum. Omdat het kind nog niet abstract kan denken en nog geen grotere gehelen kan overzien, wordt er in het begin veel aandacht besteed aan het afscheid nemen, het leren afscheid nemen. Belangrijk is dat het een duidelijk afscheid is, daarom gaan we bijvoorbeeld samen zwaaien. Dit is voor zowel het kind als voor de ouders heel belangrijk.

Door ook de gevoelens van het kind en de ouders/verzorgers serieus te nemen en samen te werken met de ouders/verzorgers, zullen het kind en ouders/verzorgers kunnen wennen aan de nieuwe situatie. Wij hebben dit verder uitgewerkt in het protocol Wennen op de groep. Dit protocol wordt ook uitgelegd bij de intake die we voorafgaand met ouders hebben.

## **Dagritme kaarten & rituelen**

Pm'ers bieden kinderen verder veiligheid door de omgeving te structureren, door duidelijke regels te hanteren en met gewoontes en rituelen een voorspelbare en vertrouwde omgeving voor hen te creëren. De indeling van de ruimte en een bepaald dagritme maken de wereld voorspelbaar. Kinderen van 0-4 jaar kunnen nog niet abstract denken en zonder vertrouwde patronen is de wereld chaotisch en kunnen jonge kinderen gemakkelijk in de war raken en angstig worden. Door middels van dagritmekaarten brengen we structuur aan in de dag.

Op iedere groep waar kinderen van 0-4 jaar komen wordt gewerkt met dagritmekaarten. Dit zijn afbeeldingen waar activiteiten op uitgebeeld staan. Een aantal voorbeelden van afgebeelde momenten:

- Eten & drinken
- Opruimen
- Slapen gaan
- Verjaardagen
- Naar buiten / binnen gaan

Ieder moment heeft ook zijn eigen ritueel. Zo wordt er opgeruimd met een liedje en weten de kinderen dat ze moeten gaan opruimen. Eten & drinken kent ook zijn eigen rituelen, net als het slapen gaan en hoe een verjaardag op de groep wordt gevierd. Het doel van deze rituelen is om door middel van vertrouwde patronen duidelijkheid scheppen. Hiermee creëren we een veilige plek waarin aandacht is voor het individu en het kind de ruimte heeft zelfstandig initiatief te nemen.

## Het bevorderen van de persoonlijke competentie

*Kinderen worden spelenderwijs uitgedaagd in de ontwikkeling van hun motorische vaardigheden, cognitieve vaardigheden, taalvaardigheden en creatieve vaardigheden, teneinde kinderen in staat te stellen steeds zelfstandiger te functioneren in een veranderende omgeving.*

Het spelenderwijs uitdagen van kinderen begint bij een goed ingerichte ruimte. Kinderen zijn veel gevoeliger voor prikkels omdat hun zintuigen nog meer open staan en puurder zijn. Anders gezegd, kinderen zijn één en al waarnemingsorgaan en in die zin minder beschermd tegen de wereld om hen heen. Bij het aankleden van muren, vloeren en meubilair moet er dus rekening worden gehouden met het feit dat kinderen overprikkeld kunnen raken als er veel tegelijk te zien en te horen is.

***Een goed ingerichte ruimte (zowel binnen als buiten) nodigt kinderen uit tot spelen, ontdekken, gezellig samen of rustig alleen. Een kind is een sociaal wezen.***

Daarnaast schep je met een goed ingerichte ruimte de voorwaarden voor veiligheid, welzijn en het leren van de kinderen. De diverse themahoeken stimuleren de ontwikkeling van kinderen op meerdere vlakken

Ook proberen wij grote activiteiten en gebeurtenissen vast te leggen op foto's. Door deze foto's op te hangen, te tonen of door te sturen via o.a. whatsapp, zien ouders waaraan gewerkt is, weten ze waar de kinderen het over hebben en is ook dit een leuk gespreksonderwerp tussen kinderen, ouders en pm'er. Wij noemen dit het delen van een succeservaring.

### **Ontwikkelingsgericht werken**

Leer en speelmomenten kunnen verdeeld worden onder twee gebieden:

1. Verzorg - leergebied: wennen, eten en drinken, verschonen en slapen, overgangen tussen activiteiten.
2. Speelleer - gebied: bewegen en zintuiglijk ervaren, samenleven en samen spelen, taal en communicatie, natuur, ordenen en rekenen, muziek en dans en beeldende expressie.

Van groot belang op dit vlak is dat kansen gecreëerd en kansen gegrepen worden.

Spelen is:

- Plezier
- Verwerken
- Bewegen
- Sociale relaties
- Leren
- Ontwikkeling
- Creatief zijn

Soorten spel:

- Rollen- of fantasiespel
- Bewegingsspel
- Exploratief spel (ontdekken)
- Constructiespel (bouwen)
- Creatief spel (uitbeelden)
- Regelspel (spelen met spelregels)
- Competitiespel
- Coöperatiefspel (samenwerking staat voorop)

Voor BSO kinderen is er nog een extra dimensie, BSO-tijd zien wij namelijk als vrije tijd. Wel moet het volgende onderscheid gemaakt worden: BSO is niet vrijblijvend, maar een pedagogisch onderbouwde vrijetijdsvoorziening.

Wij verstaan onder vrije tijd:

- Zelf kiezen
- Initiatief nemen
- Eigen interesses volgen
- Geen directe bemoeienis van volwassenen
- Je mogen vervelen

Met een pedagogisch onderbouwde vrijetijdsvoorziening wordt bedoeld dat er in die 'vrije tijd' inhoudelijk gewerkt wordt. In de praktijk komt dit als volgt tot uiting:

- Thematisch werken
- Oog voor de ontwikkeling van het kind (4-12 jaar)
- De ruimte is bewust ingericht in een aantal hoeken (als de ruimte het toelaat)
- Bewuste leeftijdsverdeling (wanneer de locatie het toelaat)

### **Thematisch en Methodisch werken**

Plezier, interesse en betrokkenheid zijn de belangrijkste voorwaarden om tot leren te komen. Een thema moet dus altijd aansluiten bij de belevingswereld van kinderen om zodoende tot een zo groot mogelijk leerrendement te komen.

Door een steeds terugkerende vorm waarin een thema wordt opgebouwd, bied je de kinderen een stukje herkenbaarheid en daarmee een vertrouwd gevoel.

Binnen De Toverdroom wordt er thematisch gewerkt. De keuze voor welke thema's gehanteerd worden is afhankelijk van de volgende zaken:

- Het algemene levensritme wordt vastgehouden (seizoenen, feestdagen e.d.)
- Binnen de locatie wordt er samenhang gecreëerd met het lopende thema
- De vaste thema's bij de methode worden zover mogelijk doorgetrokken

Bij het vormgeven van het thematisch werken wordt goed gekeken naar een overzichtelijke structuur binnen De Toverdroom. Dit betekent dat wij activiteiten in thema's aanbieden in die voor de kinderen herkenbaar zijn, structuur bieden, duidelijkheid zijn en bovenal veilig zijn voor de kinderen. Door te vertellen wat er gebeurt en waar we mee bezig zijn, wordt

onder andere de taalontwikkeling gestimuleerd en voegen we iets toe in het ervaren van liefde, veiligheid en voorspelbaarheid.

Methodisch werken houdt rekening met verschillen in (taal)ontwikkeling binnen een groep. Methodisch werken biedt kinderen tal van uitdagende activiteiten. Ze leren spelenderwijs en doen zelf ontdekkingen. Methodes werken met thema's die aansluiten bij de belevingswereld van het kind.

Methodisch werken doen we binnen Kinderopvang De Toverdroom, naast het thematisch werken, ook op de kinderdagverblijven en peuteropvanglocaties. Hier wordt er gebruik gemaakt van de methode Uk & Puk. Deze methode is speciaal voor de 0 tot 4 jarigen. Uk & Puk biedt thema's aan met diverse onderwerpen die de verschillende te ontwikkelen competenties stimuleren. Uk & Puk is een erkende voor- en vroegschoolse educatie methode. Meer over Uk & Puk is daarom te lezen bij het hoofdstuk Voor- en Vroegschoolse Educatie.

Bij de buitenschoolse locaties wordt er voornamelijk thematisch gewerkt. Er wordt daar geen gebruik gemaakt van een bestaande methode, maar er worden samen met de kinderen thema's gekozen. Hierbij staat ook het ritme van de seizoenen centraal, waaraan veel thema's gelinkt kunnen worden. Binnen de thema's wordt er gestreefd om een gelijkwaardige verdeling van spel, beweging, creativiteit en beleving aan te bieden.

### **Zelfredzaamheid**

Verder begeleiden wij de kinderen bij hun zelfredzaamheid door hen het zelf dingen te laten doen, zoals:

- Bij het eten zelf de boterham (gedeeltelijk) te smeren
- Aan- en uittrekken van jas en schoenen
- Zelf naar de wc gaan
- Het opruimen van iets wat geknoeid is (BSO)
- Handen wassen etc.
- Zelf iets pakken

Een grote mate van zelfredzaamheid draagt bij aan de bevordering van de personaliteit van het kind. Het wordt minder afhankelijk van anderen en weet zich later beter staande te houden in de maatschappij.

## Het bevorderen van de sociale competentie

*Kinderen worden begeleid in hun interacties, waarbij hen spelenderwijs sociale kennis en vaardigheden worden bijgebracht, teneinde kinderen in staat te stellen steeds zelfstandiger relaties met anderen op te bouwen en te onderhouden.*

Om ervoor te zorgen dat kinderen hun sociale competenties kunnen ontwikkelen is het belangrijk dat ze in een vaste groep komen waar voldoende leeftijdsgenootjes aanwezig zijn en waar oudere kinderen aanwezig zijn die als voorbeeld kunnen dienen. Dit is zowel op beide kinderdagverblijven waar we met verticale groepen (0 tot 4 jaar) werken als op onze BSO-groepen het geval. Het zijn vaste groepen met hun eigen identiteit. De pm'ers zorgen ervoor dat er voldoende tijd en ruimte is zodat kinderen op eigen initiatief met andere kinderen kunnen spelen.

### Sociale vaardigheden zijn nodig

Wij helpen de kinderen sociale vaardigheden aan te leren door:

- Respectvol met elkaar om te gaan
- Problemen samen te bespreken en op te lossen
- Emoties te benoemen
- Gevoelens te bespreken, ook die van anderen
- Kinderen te stimuleren om samen te spelen en ook samen te delen
- De kinderen te corrigeren op gedrag en niet op persoon
- De kinderen onderdeel te maken van een groep met behoud van identiteit
- Hen de ruimte te geven om op eigen tempo te ontwikkelen en te spelen
- Met de kinderen en ouders in gesprek te gaan
- Serieus naar kinderen en ouders te luisteren

Via spel en rituelen kunnen sociale kennis en vaardigheden aangeleerd worden. Zo leren kinderen in een kringmoment op elkaar te wachten en dat men stil moet zijn als er iets verteld of uitgelegd wordt door een volwassene.

De pedagogisch medewerkers begeleiden de activiteiten die kinderen ondernemen adequaat en sturen bij wanneer er behoefte is om de sociale competentie bij een kind te ontwikkelen of te bevorderen.

Kinderen krijgen de ruimte om te experimenteren; door bv. een conflict te hebben en deze zelf weer op te lossen, rekening te houden met elkaar, eerlijk te delen. Zo leren kinderen te functioneren in een groep. Wij zien ook dat oudere kinderen de jongere kinderen stimuleren of toeschieten met hulp als het niet lukt. Soms vragen wij, de pedagogisch medewerkers, wanneer een kind aan ons om hulp vraagt, het ook aan een ouder kind te vragen. Of wij vragen een ouder kind om te helpen als wij even niet in de gelegenheid zijn om een kind direct met een, vaak uitvoerende, vraag te helpen.

## Het bevorderen van de morele competentie, de overdracht van waarden en normen

*Kinderen worden gestimuleerd om op een open manier kennis te maken met de algemeen aanvaarde waarden en normen in de samenleving met het oog op een respectvolle omgang met anderen en een actieve participatie in de maatschappij.*

Binnen Kinderopvang De Toverdroom is iedereen welkom, ongeacht afkomst of religie. Wij maken geen onderscheid en leren de kinderen dit ook. Wij stimuleren hen om rekening met elkaar te houden en aandacht geven aan culturen, religieuze vieringen en rituelen. Respect voor elkaar is de basis.

Omdat kinderen blanco worden geboren, moeten kinderen aangeleerd krijgen wat (hun) grenzen zijn. Niet alleen voor hun eigen veiligheid of die van de omgeving, maar ook wat er binnen onze maatschappij wel of niet getolereerd wordt; de waarden en normen in onze maatschappij. Ze moeten leren om zich aan bepaalde regels te houden en hoe men zich dient te gedragen. Deze regels zijn nodig om de sfeer goed te houden.

Belangrijk voor uitvoering voor het eigen maken van de normen en waarden betreft de omgang met elkaar. Denk hierbij aan hoe te handelen bij een conflict, positieve benadering door elkaar bij de naam aanspreken, afspraken maken over wat welk en niet mag in de ruimte. We gaan respectvol met elkaar omgaan, met groepsleden, de ruimte en het (spel) materiaal. Dit is voor een kind moeilijk om in een keer goed te doen. Daarom vraagt dit soms om correctie door en ondersteuning van de pm'ers (en ouders/verzorgers) om de kinderen deze regels eigen te maken. We nemen daarom de tijd om de kinderen uit te leggen wat de regels zijn en waarom de regels er zijn. Als een kind begrijpt waarom een regel er is, zal het de regel makkelijker eigen maken. Wanneer een kind een regel overtreedt corrigeren we het kind in plaats van straffen, omdat we dit een positievere en duidelijkere term vinden. Grenzen opzoeken en overschrijden is namelijk een heel gezond fenomeen in de ontwikkeling van ieder kind.

***Wanneer een kind de regels overtreedt zal het kind gecorrigeerd moeten worden. Wij corrigeren naar draagkracht van het kind. Ieder kind wordt op deze manier in zijn waarde gelaten.***

Het stoppen van het eigen (niet-wenselijke) gedrag kan voor kinderen soms moeilijk zijn. Daarom kiezen wij er vaak voor om het gedrag om te buigen door ergens anders op te richten. Bij het stellen van grenzen en het aansturen of corrigeren van gedrag, proberen wij altijd attent te zijn op dat we duidelijk overkomen, we letten op onze mimiek en toon, en we letten op de ontwikkeling en de ervaring van het kind. Kinderen hebben concrete aanwijzingen nodig over wat ze wel mogen doen ofwel positief benaderen. Bij negatieve benadering wordt een kind vooral geleerd wat niet mag. Wij geven op een positieve manier uitleg waarom iets niet mag. Zo leert een kind meteen wat voor consequenties of acties zijn

niet-wenselijke gedrag kan opleveren (gevaar voor zichzelf of voor anderen, agressieve of negatieve reactie van de ander).

## **Het bevorderen van de cognitieve en taal- en communicatieve competenties**

Kinderen leren de hele dag. Ze vergroten al spelend hun kennis en vaardigheden op alle ontwikkelingsgebieden. Bij de cognitieve ontwikkeling gaat het om de vraag: hoe slaagt een kind erin om al die prikkels en informatie waarmee het in aanraking komt zó te verwerken, dat een steeds groter reservoir van kennis, inzichten en vaardigheden kan ontstaan?

Kinderen ontdekken hun omgeving in kleine stapjes. Ze zijn van nature nieuwsgierig. Ze nemen informatie op en telkens als ze hun kennis uitbreiden, bouwen ze verder op de kennis die ze al hebben. Sommige kinderen hebben hierin extra begeleiding nodig. Daarom besteden wij binnen de VVE (voor- en vroegschoolse educatie) aandacht aan de cognitieve deelgebieden taal en rekenen.

### **Taal**

Doordat wij op het KDO methodisch werken met Uk & Puk is er automatisch veel aandacht voor taal. Er wordt er veel gebruik gemaakt van de combinatie van woorden en zintuigen. Er wordt rekening gehouden met de verschillen in taalontwikkeling binnen de groep. Daardoor is het niet alleen geschikt voor peuters met een taalachterstand, maar krijgen ook taalvaardige peuters voldoende uitdaging.

Voorlees- en prentenboeken zijn essentiële ondersteuning, evenals rollenspelen en liedjes zingen. Deze komen terug in de vaste gebruiken en rituelen, aangeduid door de dagritmekaarten. De speelse activiteiten, die ook onderdeel zijn van de vaste gebruiken en rituelen lokken interactie uit, waardoor een rijk taalaanbod ontstaat. Herhaling is hierbij een sleutelwoord. Door herhaling wordt de ontwikkeling gestimuleerd.

Zowel voor kinderen met een taalachterstand als voor anderstalige kinderen is het extra belangrijk dat onze lichaamstaal overeenkomt met wat we vertellen. Belangrijk is dus dat taal geassocieerd blijft met positieve aandacht.

Communicatie wordt in eerste instantie vooral individueel geoefend met de vertrouwde pedagogische medewerkster. Woordkennis wordt bijgehouden door de pm'ers. Bij peuters worden de vaardigheden getraind om gesprekjes te kunnen hebben waardoor de woordenschat en de grammatica steeds verder uitgebreid en toegepast wordt door de kracht van het doen en van de herhaling.

Grapjes zijn ook een deel van het bevorderen van de taal. Doordat er met de pop Puk rare dingen worden gedaan (bijvoorbeeld Puk krijgt sokken aan zijn handen of doet zijn kleren verkeerd om) worden kinderen uitgedaagd om te reageren.



## **Rekenen**

Rekenen omvat meer dan telreeksen. Wij werken binnen het KDO met de drie rekendomeinen meten, ruimtelijke oriëntatie en ontluikende gecijferdheid. We spreken daarom liever van rekenprikkels. Onbewust zijn kinderen de hele dag bezig met rekenprikkels. Denk maar eens aan de dagindeling: eerst plassen, dan handen wassen, eerst schoenen aan, dan naar buiten. Spelenderwijs ontdekken ze de wereld om zich heen en bouwen ze tegelijkertijd hun eigen wereld. Ze leren analyseren, tellen, ordenen, combineren, construeren en structureren. In onze thema's maken we gebruik van activiteiten die de rekenprikkels van de kinderen stimuleren:

- stapelen (bijvoorbeeld blokken)
- sorteren (bijvoorbeeld op kleur)
- groot en klein (bijvoorbeeld ballonnen)
- kort en lang (bijvoorbeeld neerleggen van sjaals)
- koken en bakken d.m.v. recepten
- liedjes zingen met gebaren (bijvoorbeeld "een hele grote olifant" "een hele kleine olifant")
- overeenkomsten zoeken/benoemen
- doolhoven
- telspelletjes

Deze activiteiten zijn goed toetsbaar om te zien of het kind de begrippen of de opdracht snapt en de pedagogisch medewerkster kunnen de kinderen stimuleren en aanwijzingen geven bij het doen van het opdrachtje.

## Het bevorderen van de motorische en zintuiglijke competentie

Om de motoriek en de zintuigen te ontwikkelen zijn onze activiteiten gericht om het scheppen van zoveel mogelijk gelegenheid om de verschillende motorische vaardigheden te ontwikkelen en om zintuiglijke ervaringen op te doen. Deze twee dingen hangen nauw samen. We spreken van grove en fijne motoriek. De grove motoriek gaat over grove bewegingen, zoals zwaaien, wijzen, rollen, kruipen en lopen. Bij de fijne motoriek draait het allemaal om de fijne bewegingen: tekenen, knippen, met een lepel eten of het vasthouden van een potlood/puzzelstukje of een blokje.

In de activiteiten van Uk & Puk wordt de nadruk gelegd op het bieden van voldoende bewegingsvrijheid aan kinderen. Kinderen geven zelf aan in welk tempo zij zich ontwikkelen. Verder is er voldoende aandacht voor het opdoen van verschillende zintuiglijke ervaringen. Door te bewegen en te ervaren ontdekt het kind de wereld om zich heen, leer het de eigenschappen van verschillende materialen kennen en verkent het de ruimte en zijn eigen positie binnen de ruimte. De pedagogisch medewerkster helpen het kind hierbij door de zintuiglijke ervaring te benoemen bij een motorische activiteit. Bijvoorbeeld bij het voelen van het stapelen of aanraken van dingen met verschillende textuur: Voel je dit? Dit voelt hard/zacht/ruw/fijn.

Voorbeelden van motorische en zintuiglijke activiteiten die wij doen zijn:

- Dansen
- Liedjes met gebaren/bewegingen
- Buitenspelen (“fietsen”, met de bal spelen)
- Babygym
- Puzzelen
- Teken
- Vingerverven
- Vormenstoof

## Het structureel volgen van de ontwikkeling van het jonge kind

***“Een kind is leergierig, nieuwsgierig en enthousiast.***

***Ieder kind leert op een volstrekt unieke manier en in eigen tempo. “***

Ontwikkelen en leren lijkt bij jonge kinderen vanzelf te gaan. Ontwikkelen is een proces, dat in de meeste gevallen niet te versnellen of te vertragen is. Wel kunnen de omstandigheden waarin het proces plaatsvindt zo gunstig mogelijk worden gemaakt. Kinderen ontwikkelen zich in interactie met hun sociale omgeving. Deels ligt de loop van de ontwikkeling genetisch vast. Maar ouders en pm'ers hebben van begin af aan grote invloed op die ontwikkeling. Het opvoeden, ontwikkelen en leren wordt in een bepaalde richting geleid.

Zoals we al eerder schreven gaan we uit van de 4 basiscompetenties bij de ontwikkeling van een kind:

1. het bieden van emotionele veiligheid;
2. het bevorderen van de persoonlijke competentie;
3. het bevorderen van de sociale competentie;
4. het bevorderen van de morele competentie, de overdracht van normen en waarden.

En voor de VVE gaan we ook uit van:

5. het bevorderen van de cognitieve en taal- en communicatieve competenties en
6. het bevorderen van de motorische en zintuiglijke competentie.

Daarnaast kennen we ook nog expressieve en beeldende competenties die veel raakvlakken en overlapping hebben met de overige competenties.

In het pedagogisch kader kindercentra 0 – 4 jaar (Singer, E. en Kleerekoper, L. (2009) worden de competenties voor deze jonge kinderen verder onderverdeeld en beschreven:

Emotionele competenties	KIJK, IK MAG ER ZIJN <i>Het gevoel er te mogen zijn en op andere te kunnen vertrouwen ontstaat bij kinderen in relatie met andere mensen.</i>
Cognitieve (persoonlijke) competenties	KIJK, IK VOEL, IK DENK EN ONTDEK <i>Jonge kinderen zijn kleine ontdekkers. Ze willen hun wereld snappen; hun sociale wereld, hun gevoelswereld en de natuur. Ze verruimen hun wereld door nieuwe ontdekkingen.</i>
Sociale competenties	KIJK, WE DOEN HET SAMEN <i>Ook sociale competenties ontstaan in relatie met andere mensen.</i>
Morele competenties	KIJK, IK BEN EEN LIEF, GOED KIND <i>Jonge kinderen willen er graag bij horen en verlangen naar goedkeuring. Ze zijn ontvankelijk voor regels en gezamenlijke rituelen. Ze leren gehoorzamen en zichzelf gehoorzamen (ze worden minder impulsief).</i>

vervolg op volgende pagina

Taal- en communicatieve competenties	<p>LUISTER, IK KAN HET ZELF ZEGGEN</p> <p><i>Zelfs de aller jongste kinderen hebben vaardigheden om zichzelf kenbaar te maken. Geluidjes, brabbelen, kijken, oogcontact e.d. Rond het eerste jaar komt taal erbij. De taal van kinderen is aanvankelijk zeer beperkt, maar effectief voor de goede verstaander.</i></p>
Motorisch en zintuiglijke competenties	<p>KIJK, IK KAN 'T ZELF, HET LUKT ME</p> <p><i>Jonge kinderen hebben een aangeboren drang om dingen zelf te doen.</i></p>
Expressieve en beeldende competenties	<p>KIJK, IK KAN DANSEN, ZINGEN EN IETS MAKEN</p> <p><i>Ritmes, bewegingen en zanggeluid maken hoort bij de natuur van mensen. Evenals zich uit te drukken in materie, door verven, tekenen, kleien, dingen maken en versieren. Plezier in schoonheid, eigen lijf en samenzijn zijn hiermee verbonden.</i></p>

Onder competentie wordt verstaan een samenhangend geheel van: motivatie en houding, kennis en inzicht, en vaardigheden. Aangezien we op het niveau van het kind willen aansluiten, zijn de competenties vanuit het kind beschreven.

De praktijk is zo ingericht dat de pm'ers spelenderwijs middels deze competenties, bewust kinderen kunnen observeren, stimuleren en begeleiden. Om de ontwikkeling van te volgen en te registreren wordt er binnen Kinderopvang De Toverdroom gebruikt gemaakt van het observatie- en registratie-instrument Kijk! voor de kinderen tot 4 jaar. Met Kijk! bepaalt de pedagogisch medewerker op basis van professionele observatie, per ontwikkelingsaspect van het kind, in welke fase het kind zich bevindt. Op de BSO wordt gewerkt met een Lijst van Welbevinden BSO.

### **Kijk!**

Het welzijn en de ontwikkeling van kinderen wordt gevolgd door het invullen van Kijk!. De ontwikkeling van kinderen op het kinderdagverblijf wordt dagelijks gevolgd en genoteerd bij de observatie in Kijk!. Hierdoor is het mogelijk de ontwikkeling van de kinderen goed te volgen. Van de kinderdagverblijfkinderen wordt vanaf binnenkomst ieder half jaar de ontwikkelingen in Kijk! genoteerd. De meetmomenten van de peuteropvangkinderen zijn met aanvang, bij 2,5 à 3 jaar, 3,5 jaar en 4 jaar.

We vullen observaties in door middel van een papieren formulier. De observaties worden in het registratiesysteem Kijk! ingevoerd. We voeren gesprekken met ouders per verjaardag van het kind. Dit doen we vanaf de tweede verjaardag. Tussentijdse gesprekjes kunnen altijd op aanvraag van ouders of als de pedagogisch medewerkers iets signaleren.

Als het kind 4 jaar wordt moeten de ouders toestemming geven d.m.v. een handtekening om het ouderrapport Kijk! door te sturen naar de basisschool waar het kind naar toe gaat. Een kopie van het ouderrapport wordt in het dossier van het kind bij de opvang bewaard.

Bij de kinderen die VVE-geïndiceerd zijn maken we een afspraak met de leerkracht voor een warme overdracht.

## Convenant

Het instrument Kijk! wordt gebruikt op alle scholen en kinderopvangaanbieders in de gemeente Dongen. Op deze manier kan de doorgaande lijn van kinderopvang naar basisonderwijs voortgezet worden. In 2017 is er een belangrijk convenant ondertekend voor een betere afstemming en sterker verbinding tussen de ondersteuning van kinderen in de kinderopvang en het onderwijs enerzijds en de hulp aan kinderen en gezinnen in de thuissituatie anderzijds. Hierbij waren de volgende partijen betrokken:

- Primair Onderwijs
- Middelbaar Onderwijs
- Voorscholen (Voorschoolse en Vroege Educatie)
- Kinderopvang
- Gemeente/Sociaal Team

Het doel is om kinderen die extra ondersteuning nodig hebben, beter en sneller hulp te kunnen bieden. Dit is vormgegeven door gezamenlijk een aangepaste zorgstructuur rond voorschoolse voorzieningen, primair - en voortgezet onderwijs in de gemeente Dongen op te zetten. De concrete werkafspraken tussen gemeente Dongen, onderwijs en opvang die gemaakt werden zijn:

- De invoering van 'KIIK! 0-7' bij het voorschoolse veld (inclusief gastouderbureaus) en in het primair onderwijs om de overdracht tussen opvang 0-4 en school te versterken en om met een gemeenschappelijke taal kinderen over te dragen. De invoering heeft plaatsgevonden in schooljaar 2017-2018, zodat in schooljaar 2018-2019 'KIIK! 0 – 7' het Dongense systeem is waarmee overdracht wordt ondersteund.

- In de opvang en het onderwijs integraal werken volgens en met hetzelfde stappenplan als er zorgen zijn over een kind. Daarnaast is het Eerste Meldingsformulier (EMF) bij ondersteuningsvragen voor kinderen in de leeftijd 0 – 18 jaar ontwikkeld. Met dit formulier kan, na ondertekening door ouder(s)/verzorger(s), een ketenpartner of het Sociaal Team ingeschakeld worden.

- Een pilot met een schoolcontactpersoon, die voor alle scholen voor het primair- én voortgezet onderwijs in Dongen het eerste aanspreekpunt is bij ondersteuningsvragen die het onderwijs overstijgen. Voorheen werd dit de schoolmaatschappelijk werker genoemd. De schoolcontactpersoon is beschikbaar voor kortdurende consultatie aan ouder(s)/verzorger(s) en/of kind, advies aan scholen én doorverwijzing naar ketenpartners of het Sociaal Team. De schoolcontactpersoon is hiermee de schakel tussen onderwijs en zorg. De schoolcontactpersoon is voor 32 uur per week beschikbaar voor alle 12 scholen (po en vo) in Dongen; de GGD blijft voor de kinderopvang en gastouderbureaus het eerste aanspreekpunt en de toegang tot de verdere ondersteuningsstructuur van de gemeente Dongen.

Bij de overdracht van een kind dat van de kinderopvang naar het basisonderwijs gaat zijn er een aantal afspraken met de scholen gemaakt.

We maken een verschil tussen een koude en een warme overdracht.

- **Koude overdracht:**

Kinderen die zich normaal ontwikkelen krijgen tegen de leeftijd van 4 jaar een eindoverdracht. Deze overdracht wordt door de pedagogisch medewerkers ingevuld en met de ouders besproken. Als de ouders akkoord gaan wordt het overdrachtsformulier digitaal doorgestuurd naar de basisschool waar het kind naar toegaat. De school kan na aanleiding van het overdrachtsformulier contact op nemen met de kinderopvang.

- **Warme overdracht:**

Als kinderen een VVE-indicatie (vroeg en voorschoolse educatie) hebben (gehad) of een andere ontwikkelingsachterstand, dan wordt de overdracht mondeling gedaan. Er wordt een overdracht formulier ingevuld en besproken met ouders. Na akkoord van ouders wordt het formulier digitaal doorgestuurd naar de school waar het kind naar toe gaat. Er wordt een afspraak gemaakt met de leerkracht waar het kind bij in de klas komt en indien nodig sluit de IB bij dit gesprek aan.

Voor de gemeente Geertruidenberg, waar De Toverdroom ook actief is, zijn geen momenteel geen gemeentelijke afspraken. Wij werken hier op dezelfde manier als op de locaties in de gemeente Dongen.

### **Mentorschap**

Alle kinderen worden gekoppeld aan een mentor. De mentor is een pedagogisch medewerker die werkt op de groep van het kind. De mentor is het aanspreekpunt voor de ouders om de ontwikkeling en het welbevinden van het kind te bespreken.

Om de ontwikkeling van het kind te kunnen volgen, moet de mentor het kind echt kennen. Daarom is de mentor direct betrokken bij de opvang en ontwikkeling van het kind. De mentor is één van de pedagogisch medewerkers van de groep waarin het kind geplaatst is en die het kind het meeste ziet. De ouders worden op de hoogte gebracht wie de mentor van hun kind is. Eventueel vervult de mentor ook een rol in het contact met andere professionals (met toestemming van de ouders) en kan de mentor de ouders doorverwijzen naar passende instanties voor verdere ondersteuning.

Ouders worden op de hoogte gesteld wie de mentor van hun kind is. Ouders kunnen dit zelf ook nog controleren of nazoeken in het Ouderportaal van ons administratiesysteem.

### ***Mentor op de kinderdagopvang***

Voor baby's is de mentor één van de twee vaste pm'ers die zijn gespecialiseerd in het verzorgen van en het in de gaten houden van de ontwikkeling van een baby.

Binnen de kinderdagopvang heeft de mentor periodiek overleg met de ouders om de ontwikkeling en welbevinden aan de hand van observaties (Uk & Puk en via Kijk!). Kijk! geeft aan op welke momenten getoetst wordt. Naar aanleiding van deze observaties gaat de mentor-pm'er in gesprek met de ouders.

### ***Mentor op de BSO***

Op de BSO zijn er geen vaste contactmomenten zoals bij het KDO. Dit is omdat de meeste ontwikkeling plaatsvindt in de eerste 4 jaren. De mentor op de BSO is het aanspreekpunt voor ouders en kinderen als zij problemen hebben of vragen hebben over het welbevinden van hun kind. De (oudere) kinderen wordt verteld welke pm'er hun mentor is zodat zij weten dat zij bij problemen bij hun mentor terecht kunnen.

Wanneer er op de BSO vermoedt wordt dat de ontwikkeling of welbevinden van een kind in het geding is wordt dit in het BSO-teamoverleg besproken en gecheckt bij de collega's wat zij signaleren. Hiervoor gebruiken we onze eigen observaties en een lijst van welbevinden. De mentor gaat daarna met het kind en ouder in gesprek en verwijst ouders naar eventuele passende instanties wanneer externe hulp nodig is.

Wanneer ouders behoefte hebben aan een gesprek over hun kind, kunnen zij dit aangeven bij de mentor. Zij gaat in gesprek met de ouders of maakt een afspraak om op een rustig moment een gesprek met de ouder aan te gaan.

### **Overdracht KDO/POP naar BSO**

Wanneer een kind binnen de eigen organisatie van de kinderdagopvang naar de buitenschoolse opvang overgaat, houden de collega's van de betreffende locaties een overdracht en worden de bijzonderheden van het kind besproken en genoteerd.

## Signaleren van problemen bij kinderen

*Ieder kind is uniek en heeft het recht om gezien te worden en de aandacht te krijgen die het nodig heeft binnen de grenzen van de groep.*

We geven van relevante informatie over het welbevinden en de ontwikkeling van het kind. Daarnaast geven we algemene informatie over opvoeden en ontwikkelen

Het signaleren doen we door middel van observaties. Voor de kinderdagopvang maken we gebruik van het observatie-instrument Kijk! Op de buitenschoolse opvang wordt de observatielijst Algemeen Welbevinden gebruikt.

### Individuele behoeftes van het kind

Door het volgen van de ontwikkeling van het kind sluiten pedagogisch medewerkers aan op de individuele behoeftes van een kind. Tevens kan er door overleg met ouders worden afgestemd hoe aan wensen en behoeftes van het kind tegemoet kan worden gekomen. De combinatie van ontwikkelingsgericht werken en de inzet van een mentor maakt dat belangrijke ontwikkelstappen en mogelijke achterstanden, worden gevolgd en indien nodig tijdig gesignaleerd.

Bijzonderheden worden eerst met de directe collega besproken of zij dit herkent. Als in het team is vastgesteld dat er mogelijk iets aan de hand is, wordt de directie ingeschakeld of wordt er direct doorverwezen naar de GGD. In sommige gevallen raadplegen wij de GGD, om advies te vragen met betrekking tot wat we gesignaleerd hebben. Er kan een kinddossier worden aangelegd.

### Wanneer wordt er een kinddossier aangelegd:

1. Wanneer er vanuit de pm'ers een signaal komt dat een kind opvallend gedrag vertoont wordt de leidinggevende ingeschakeld. Zij zal aan de hand van een observatie en de ervaringen van de pm'ers besluiten of het nodig is om een kinddossier aan te leggen. Wanneer dit besluit genomen wordt, worden de ouders/verzorgers van het kind benaderd. Via het intakeformulier geven ouders voorhand toestemming voor het observeren van hun kind.
2. Wanneer er een kind aangemeld wordt op KDO/BSO/PO/VVE met een specifieke zorgvraag wordt er bij aanmelding overlegd met de ouders/verzorgers over het aanleggen van een kinddossier.

### Doel van de aanleg van een kinddossier

Binnen kinderopvang de Toverdroom hebben we ervoor gekozen om kinderen die een zorgvraag hebben of specifiek gedrag vertonen extra te volgen in hun ontwikkeling. Met als doel ter informatie van de ouders/verzorgers, voor de leidsters en leidinggevende en evt. voor derden (te denken aan psycholoog, orthopedagoog, basisschool, etc.)

### Hoe wordt er een kinddossier aangelegd?

Het kinddossier wordt aangelegd door de leidinggevende. De inhoud van het dossier zal er als volgt uitzien:

- Kindgegevens
- Evt. informatie voorgeschiedenis



- Uitgewerkt de reden waarom er een kinddossier aangelegd wordt
- Uitwerking van de structureel gehouden observaties door pm'er en de leidinggevende
- Restinformatie

De leidinggevende maakt afspraken met ouders/verzorgers over de communicatie rondom het kind en het dossier en bespreekt dit met de leidsters. Het kinddossier wordt bewaard op de locatie zelf.

**Wie is er verantwoordelijk voor het kinddossier?**

Leidinggevende is eindverantwoordelijk voor de aanleg, het bijhouden, de communicatie en het opbergen van het kinddossier. De pm'ers spelen hierin weldegelijk een belangrijke rol.

In teamoverleggen worden kindbesprekingen gehouden en ervaringen uitgewisseld over het signaleren en observeren.

## Samenwerken

Zoals eerder beschreven, verstaan wij onder samen, het kind, de ouders/verzorgers en de organisatie. Samen opgroeien, zo prettig en optimaal mogelijk! Maar samenwerken is meer.

### Samenwerken binnen de organisatie

Een goede samenwerking met collega's maakt dat pm'ers met plezier naar hun werk gaan. Goede collega's weten wat ze van elkaar kunnen verwachten, kunnen op elkaar rekenen en vullen elkaar aan.

Kinderen zorgen elke dag voor verrassende en ontroerende momenten. Pm'ers halen voldoening uit hun werk door de ervaringen, reacties en het enthousiasme van de kinderen. Wel is het fysiek en mentaal zwaar werk en wordt er voortdurend een beroep op hen gedaan.

Om naast de kinderen ook kracht en plezier uit het werk te halen is teamwork van groot belang.

Belangrijke onderdelen van teamwork zijn:

- Elkaar steunen
- Goede overdracht
- Positieve sfeer in het team
- Feedback geven
- Gemeenschappelijke visie
- Afspraken maken
- Taakverdeling
- Benut en respecteer elkaars kwaliteiten
- Dagelijks overleg
- Elkaar aanvullen en inspireren

Belangrijke aspecten van de algemene beroepshouding vinden wij:

- Warmte
- Reflectie
- Een onderzoekende, open houding
- Vertrouwen
- Eerlijkheid
- Een voorbeeld zijn voor kinderen, voorbeeld- en voorleeffunctie

Samenwerken binnen de organisatie doen we door het kind centraal te stellen, open te communiceren en voor elkaar klaar te staan.

### Samen werken met ouders/verzorgers

***Goede communicatie tussen ouders/verzorgers en pm'ers is cruciaal!***

Hierdoor kunnen ouders/verzorgers en pm'ers namelijk de verschillende leefwerelden voor het kind 'verbinden'.

***Het kind staat bij ons centraal*** en wij kijken bij het handelen altijd naar de behoefte van het kind. Op de locaties van Kinderopvang De Toverdroom bieden onze pedagogisch

medewerkers het kind – vanuit een veilige basis – optimale ontwikkelingskansen. Een groot deel van de opvoeding vindt echter plaats in de thuissituatie. Ouders zijn de primaire opvoeders van de kinderen. Wij leveren een bijdrage aan de opvoeding van het kind. In het werken met kinderen zijn ouders een onmisbare schakel. De Toverdroom hecht veel waarde aan het contact met ouders, zij zijn onze partners in opvoeden. Het is in het belang van het kind, dat ouders en medewerkers een goed contact met elkaar hebben en uitwisselen over het kind.

Bij baby's vragen wij dan ook aan ouders om in het kader van goed contact en goede communicatie of zij tot het eerste jaar een schriftje of boekje mee brengen naar de opvang. Dit schriftje is een communicatie-instrument voor zowel ouders en de pedagogisch medewerkers. Hier worden onze ervaringen en bijzonderheden met betrekking tot het kind vastgelegd. Aan ouders wordt gevraagd ook regelmatig een bijdrage te schrijven in het boekje. Voordat het intakegesprek over de plaatsing van het kindje plaats vindt is het raadzaam dat de ouders reeds een begin maken met het vastleggen van belangrijke momenten in het boekje. Tijdens het halen en brengen is er voor ouders en leiding altijd mogelijkheid tot het uitwisselen van gegevens. Voor de oudere kinderen is er iedere dag, bij halen en brengen, een mondelinge overdracht.

Onze locaties zijn laagdrempelig en hebben daardoor ook een sociale functie. Tijdens het brengen en halen van de kinderen kunnen ouders andere ouders ontmoeten en ze kunnen hun ervaringen uitwisselen over de ontwikkeling en opvoeding van de kinderen.

### **Investeren in relaties met ouders**

We werken actief aan het opbouwen van een goede relatie met ouders. Ouders moeten zich vanaf het begin welkom voelen. In ons contact met ouders zijn we open en communicatief. We vragen naar de verwachtingen van ouders. We zijn respectvol en geïnteresseerd in de dingen die ouders belangrijk vinden in de opvoeding van hun kind en indien mogelijk houden we hier rekening mee. Daarbij zoekt De Toverdroom een balans tussen de belangen van ouders en het kind en wordt gekeken naar de praktische haalbaarheid en het algemene belang. Regelmatig nemen wij tijdens de dagelijkse breng- en haalmomenten de tijd om even met ouders te praten en te vertellen wat het kind gedaan heeft die dag. Dan is er ook gelegenheid om iets te laten zien, of te vertellen over onze pedagogische aanpak van het kind.

Soms zijn er ook moeilijke onderwerpen, zoals problemen in gedrag, ontwikkeling of aanpak van het kind. Deze onderwerpen schuwen wij niet, maar we proberen hierover in een sfeer van vertrouwen met ouders te communiceren. Waar sprake is van onduidelijkheid over onze pedagogische aanpak willen wij onze keuzes toelichten en met ouders komen tot een aanpak die zowel tegemoet komt aan hun wensen als aan het welbevinden en de ontwikkeling van het kind. Waar die geschaad dreigen te worden, kiezen wij voor de belangen van het kind.

We betrekken ouders bij het kind door het geven van relevante informatie over het welbevinden en de ontwikkeling van het kind. Daarnaast geven we algemene informatie over opvoeden en ontwikkelen. We vertellen de ouders met welk thema we de komende tijd werken, zodat ouders zien welke activiteiten we doen en waarom we dat doen. Bij sommige (anderstalige) ouders is het soms moeilijk om de informatie over te dragen. Deze ouders

vinden het wellicht prettiger om te zien hoe wij omgaan met de kinderen, dan is het ook mogelijk dat zij meedraaien in de groep, of meehelpen bij activiteiten.

### **Ouderbetrokkenheid**

Vanuit deze basis hopen we ook te komen tot een goede vorm van ouderbetrokkenheid. Uit onderzoek is gebleken dat een actieve rol van ouders bij de ontwikkeling van het kind een succesfactor is in het slagen van stimuleringsprogramma's. Kinderen profiteren van een ondersteunend en stimulerend gezinsklimaat, waarbij ook thuis sprake is van een lerende omgeving en het aanbieden van activiteiten zoals voorlezen, zingen, rijmen.

Op onze VVE-locaties bespreken wij al tijdens de intake met ouders, dat wij graag met hen willen samenwerken in het belang van het kind, en dat ook van hen een actieve rol wordt verwacht. Dat alles vanuit het besef dat je samen meer kunt dan alleen. We geven de ouders per thema informatie mee zodat ze weten waar we aan werken en wat zij thuis met de kinderen kunnen doen.

Gesprekken met ouders vinden zo veel mogelijk plaats voor of aansluitend op een dienst, of op rustige momenten, zodat er voldoende aandacht aan de kinderen op de groep kan blijven worden gegeven.

### **Oudercommissie**

Iedere locatie binnen De Toverdroom heeft recht op een oudercommissie. De oudercommissie stelt zich ten doel:

1. de belangen van de kinderen van het kindercentrum waaraan de oudercommissie is verbonden zo goed mogelijk te behartigen;
2. de ouders van de hiervoor in het eerste lid genoemde kinderen te vertegenwoordigen en hun belangen te behartigen bij de directie en het bestuur van het kindercentrum; en
3. de houder te adviseren ten aanzien van kwaliteit.

Wij merken dat ondanks herhaaldelijke oproepen en bij het persoonlijk vragen tijdens intakes ouders terughoudend zijn om toe te treden tot een oudercommissie. Daarom maken wij gebruik van de alternatieve ouderraadpleging (AOR). De middelen die wij hierbij gebruiken zijn de nieuwsbrief, de e-mail en ouderbijeenkomsten. Bij ouderraadpleging via de nieuwsbrief en de e-mail wordt er aan ouders expliciet gevraagd wat zij van de genoemde beleidswijziging vinden. Wij geven hierbij aan hoe zij kunnen reageren richting de houder én voor welke datum hun reactie binnen moet zijn met inachtneming van een redelijke termijn.

De antwoorden op de e-mail of reacties op de nieuwsbrief kan door de directie van De Toverdroom worden gebruikt als input. Dit geldt ook voor de reacties op ouderbijeenkomsten.

## Voor- en Vroegschoolse Educatie (VVE)

VVE (voor- en vroegschoolse educatie) is een verzamelnaam voor landelijk vastgestelde methodes die jonge kinderen spelenderwijs stimuleren in hun ontwikkeling.

*Voorschoolse* educatie is voor doelgroeppeuters op peuterspeelzalen en kinderdagverblijven; *Vroegschoolse* educatie is bedoeld voor doelgroepkleuters uit groep 1 en 2.

VVE werkt met thema's die aansluiten bij de belevingswereld en het dagritme van kinderen. Kinderen worden hierdoor in hun brede ontwikkeling gestimuleerd. Bijvoorbeeld op het gebied van taal, maar denk ook aan vaardigheden als: op je beurt wachten, delen, kleuren herkennen en tellen. Het doel van VVE is om peuters met een mogelijke taalachterstand beter voor te bereiden op de basisschool en er voor te zorgen dat de kleuters zonder achterstand naar groep 3 kunnen. Maar ook aan andere ontwikkelingsgebieden wordt aandacht besteed.

Op lokaal niveau wordt er samengewerkt met diverse partners om tot een geslaagd Voorschoolse en Vroegschoolse Educatie te komen. Deze partners zijn onder andere:

- bibliotheek
- consultatiebureau/JGZ
- basisscholen
- logopedie
- gemeente
- lokaal welzijnswerk
- en uiteraard kinderopvangorganisaties

Standaard bezoeken alle peuters tweemaal een dagdeel per week de peuteropvang en krijgen dan het VVE-programma aangeboden. Een dagdeel bestaat uit 4 uur. Tijdens de peuteropvang worden de kinderen met regelmaat geobserveerd. Wanneer wij aan de hand van de observaties een stagnering in de ontwikkeling zien in een of meerdere ontwikkelingsgebieden gaan wij met gerichte individuele (of in kleine groep) Puk-activiteiten aan de gang om deze ontwikkeling te stimuleren. Ook wordt er met de GGD contact opgenomen om te kijken of het kind in aanmerking komt voor een VVE-indicatie.

Geïndiceerde doelgroepkinderen krijgen nog twee dagdelen à 4 uur extra per week aangeboden ter ondersteuning van hun ontwikkeling en het wegwerken en verkleinen van ontwikkelingsachterstanden. In totaal ontvangen zij dan minimaal 960 uur aan voorschoolse educatie, in de vorm van 16 uur per week.

De invulling van die twee extra dagdelen wordt per kind bepaald aan de hand van de uitkomsten van de Kijk!-observaties. Dit wordt in een schriftje bijgehouden. Dit schriftje gaat mee met de ouders. Ouders krijgen met dit schriftje ook tips en activiteiten mee voor thuis. meer hierover leest u in het hoofdstuk Ouderbeleid Voor- en Vroegschoolse Educatie.

### Uk & Puk

Op de locaties van Kinderopvang De Toverdroom in de gemeente Dongen wordt Voor- en Vroegschoolse Educatie (VVE) aan peuters aangeboden binnen de Peuteropvang (POP). De

Toverdroom werkt met het erkende VVE-programma Uk & Puk. Wij hebben voor dit programma gekozen omdat het een totaalprogramma is voor 0 tot 4 jarigen. Dit sluit prima aan bij de horizontale groepen die wij in de kinderdagopvang hanteren. Ook in deze groepen wordt gebruikt gemaakt van het VVE-programma.

Per leeftijdsgroep (baby, dreumes en peuter) zijn er doelen, activiteiten en aanwijzingen ontwikkeld binnen een bepaald thema. Alle thema's sluiten aan bij de belevingswereld van de kinderen. Kinderen morgen zélf ontdekken bij Uk & Puk. Dat is iets waar bij De Toverdroom achter staan: respect voor de autonomie van het kind. De pedagogisch medewerkers bieden de kinderen informatie, ondersteuning en ruimte en sturen bij waar nodig. De belevingswereld van het kind staat centraal, zowel in de methode Uk & Puk als bij De Toverdroom. Daarnaast wordt er in deze methode opvoedingsondersteuning geboden aan de ouders. Zowel in de vorm van advisering als voorlichting.

### **Uk & Puk in de praktijk**

Dat wij met de methode Uk & Puk werken is ook duidelijk terug te zien in op de KDO-locaties binnen De Toverdroom. Op iedere groep is de pop Puk duidelijk aanwezig en wordt hij betrokken bij de activiteiten met de kinderen. De dagritmekaarten die wij op de groepen gebruiken zijn de dagkaarten die bij de methode horen. Binnen Uk & Puk wordt er gewerkt met thema's. Dit thema wordt aangekondigd op een bord voor de ouders. In de themahoeken op de groep is duidelijk te zien aan welk Puk-thema op dat moment gewerkt wordt. De woordenlijsten die gebruikt worden binnen het thema zijn zichtbaar in de groep zodat ouders meteen zien welke woorden centraal staan.

Het spelmateriaal wordt aangepast aan het thema. Er zijn puzzels met het thema-onderwerp in verschillende variaties (aantal puzzelstukjes) en spelletjes, maar ook de huis- of bouwhoek wordt aan het thema aangepast. Zo kan de huishoek veranderen in een doktersruimte. De themaspullen staan op kinderhoogte of worden klaargelegd door de pedagogisch medewerkster zodat de kinderen er meteen mee aan de slag kunnen.

Knutselwerkjes worden in het thema aangeboden en daarbij wordt gekeken welke vaardigheden (verven, knippen, plakken, structuur, textuur, materiaal) er aan bod komen. De pedagogisch medewerkers houden per thema bij welke knutselopdrachtjes er zijn en welke kinderen deze al gedaan hebben of nog moeten doen. Zo komt iedereen aan de beurt en kan ieder kind per activiteit goed geobserveerd worden.

Een belangrijk onderdeel binnen onze VVE-methode is het interactief voorlezen. Interactief voorlezen wil zeggen dat het voorlezen van het prentenboek wordt onderbroken door open vragen over het verhaal of over de plaatjes. Spontane reacties van de kinderen kunnen ook een leuke aanleiding zijn voor een gesprekje. Door het inlassen van interactieve momenten tijdens het voorlezen worden de taalontwikkeling, het verhaalbegrip en de woordenschat van kinderen gestimuleerd. Wij lezen een prentenboek in een thema-periode van zes weken ook meerdere malen voor. Herhaling zorgt voor een betere beklijving van de woorden en begrippen. Voor de verwerking van het verhaal kan het verhaal ook door de kinderen in bijvoorbeeld de huishoek of met poppetjes worden nagespeeld of kan een deel van het boek ook terugkomen in een knutselwerkje. De themawoorden worden hierbij door de pedagogisch medewerkers nadrukkelijk benoemd.

## Ouderbeleid Voor- en Vroegschoolse Educatie

Voor een geslaagd VVE-traject is het belangrijk dat er een grote ouderbetrokkenheid is. Hieronder staan de indicatoren voor de VVE ouderbetrokkenheid centraal. De kernwaarden en idealen zijn tot stand is gekomen naar aanleiding van een vragenlijst voor ouders en medewerkers, en gesprekken met diverse oudercommissies. Naast dit educatief partnerschap met ouders hebben wij de verantwoordelijkheid dit ook aan te gaan met de basisscholen. Teneinde de genoemde doelen te bereiken is ook een partnerschap met de Gemeente Dongen aangegaan.

### Visie

De voorschoolse voorzieningen van De Toverdroom en ouders werken als partner samen, nemen samen de verantwoordelijkheid voor de ontwikkeling van het kind en ondersteunen en versterken elkaar daarbij. Uitgangspunt is dat er wordt uitgegaan van de kracht van ouders en dat wordt aangesloten bij wat ouders zelf weten en kunnen.

### Doelen

Met dit VVE-ouderbeleid geven we ouders gerichte ondersteuning bij de ontwikkelingsstimulering thuis. Er is specifiek aandacht besteed aan:

- Ouders vooraf adequaat informeren
- Intake
- Ouders stimuleren om thuis ontwikkelingsstimulerende activiteiten te doen
- Participatie in VVE-activiteiten
- Informeren over de ontwikkeling van het kind

Om de ouders gericht te kunnen ondersteunen vragen wij bij de intake specifieke informatie: wat is de culturele achtergrond, welke taal of talen worden thuis gesproken, in hoeverre wordt er thuis Nederlands gesproken.

### Ouders vooraf adequaat informeren

In het VVE protocol staat de procedure beschreven die wordt gevolgd bij plaatsing van VVE-kinderen. Ouders worden daarnaast bij plaatsing o.a. geïnformeerd over:

- Pedagogisch beleid (via website) en pedagogische cirkel (sociale vaardigheid, persoonlijke vaardigheid, emotionele veiligheid, normen en waarden en
- Ouderbeleid (via website)
- Veiligheids- en gezondheidsbeleid (via website)

Indien ouders de Nederlandse taal niet machtig zijn, wordt er gezorgd voor een passende manier om de informatie over te brengen (tolk, vertaling).

### Intake

Tijdens het intakegesprek VVE wordt o.a. besproken:

- Ontwikkelings-, gezondheids- en gedragskenmerken
- Relevante informatie thuisituatie
- Opvoedingsgewoontes ouders, bv eet-/slaapritme, voorlezen, samen spelen, thuistaal

- Individueel ontwikkelingsplan en plan van aanpak
- Wat de ouders thuis kunnen doen om hun kind te stimuleren

### **Ouders thuis stimuleren**

De voorschoolse voorzieningen stimuleren ouders om thuis ontwikkelingsstimulerende activiteiten met hun kind te ondernemen, o.a. door materialen en aanwijzingen. Hierbij wordt gebruik gemaakt van het Uk & Puk Thuis, het ouderprogramma bij de methode. Er vindt terugkoppeling plaats tussen ouder en medewerker. Op basis van gesprekken kan uitvoering van de thuisactiviteit door de ouders besproken worden. Activiteiten kunnen zijn:

- Diverse activiteiten (voorlezen, spel, liedjes enz.)
- Ouderinformatie per thema (ouderbrief, liedjes)
- Voortgangsgesprekken met ouders
- Dagelijkse contacten
- Praktische tips (ouderbrief, nieuwsbrief, tippenkaart)

### **Participatie VVE activiteiten**

- Gerichte ouderbijeenkomsten
- Dagdeel meedraaien, ouders uitnodigen voor een thema-afsluiting

### **Informereren over ontwikkelingen**

- Minstens driemaal per jaar een 10-minutengesprek (zie ook Mentorschap)
- Nieuwsbrief
- Doelen duidelijk maken bij start thema

### **Contacten met ouders**

Intensieve samenwerking met de ouders en een goede informatieoverdracht zijn van belang om maximaal resultaat te behalen. Wij gaan altijd met een positieve insteek in gesprek met ouders. De extra dagdelen moeten worden aangeboden als **extra kans project**, een preventief stimuleringsproject, wat kinderen extra aangeboden krijgen voor hun ontwikkeling. De observaties worden met de ouders besproken en ook de bevindingen en aanbevelingen.

Ouders dienen toestemming te geven aan het voorgestelde traject dat voortkomt uit de beslisboom en daarmee dus ook voor overleg met externe deskundigen.

Bij het verlaten van de peuterspeelzaal wordt met de ouders het overdrachtsformulier besproken. Tussentijdse observaties/bevindingen worden eveneens met de ouders besproken.

### Schriftelijke overeenkomst

Er wordt een schriftelijke overeenkomst opgesteld voor de extra dagdelen. Wanneer een kind in aanmerking komt voor twee extra dagdelen, dan is de deelname niet vrijblijvend. Als een kind veelvuldig afwezig is op de extra dagdelen, dan wordt er contact opgenomen met de ouders, om aan te geven dat de extra dagdelen nodig zijn voor een optimale hulpverlening. Indien de ouders hier geen gehoor aan geven, kan De Toverdroom het besluit nemen om de extra dagdelen voor het kind te beëindigen.



### Onhoudbare situatie

Het kan voorkomen dat een kind met extreem opvallend gedrag de groepssituatie negatief beïnvloedt. Wanneer deze invloed dermate groot is dat de overige kinderen daar ernstig nadeel van ondervinden, behoudt De Toverdroom zich het recht voor de peuter niet langer te laten deelnemen aan de extra VVE-dagdelen. In voorkomende gevallen zal hierover met de ouders contact worden opgenomen en naar een zo optimaal mogelijke oplossing worden gezocht.

### Externe hulpverlening

Het is van groot belang dat de ontwikkelingsachterstand op alle fronten aangepakt wordt, om maximaal resultaat te behalen. Ouders kunnen niet gedwongen worden om de geadviseerde hulp ook daadwerkelijk in te zetten. Zij zullen daarom een dringend advies krijgen om de gewenste hulp in te schakelen en zich hier actief voor in te zetten. Wanneer blijkt dat ouders geen stappen ondernemen om de adviezen op te volgen en geen externe hulp in willen schakelen, kan De Toverdroom besluiten de extra VVE-dagdelen stop te zetten.

### **Contacten met externe deskundigen**

Waar de mogelijkheid zich voor doet, zal getracht worden om een uitwisseling van bevindingen tot stand te brengen met externe deskundigen. Een voorbeeld is om iemand van het consultatiebureau te laten komen observeren. Dit kunnen wij alleen doen met toestemming van de ouders.

### **Ouderparticipatie door samenwerkingspartners**

Binnen de gemeente Dongen is bibliotheek Theek 5 een partner binnen de VVE. In de bibliotheek is iedereen van harte welkom. Er is een grote collectie boeken aanwezig, te beginnen bij babyboeken. Ook baby's kunnen voorgelezen worden! En kinderen die voorgelezen worden (en later zelf lezen) doen het beter op school. Ook in de periode voordat kinderen op school zitten is dit belangrijk. Een kind dat elke dag voorgelezen wordt hoort ongeveer 500.000 duizend woorden per jaar. Een kind waaraan wordt voorgelezen gaat naar de basisschool met een woordenschat van ongeveer 3500 woorden, een kind dat niet voorgelezen wordt gemiddeld 1500.

Naast de boeken die ouders gratis kunnen lenen om met hun kinderen te lezen, organiseert Theek 5 regelmatig thema-bijeenkomsten over zaken die gerelateerd zijn aan VVE, organiseren zijn voorleesochtenden voor de kleintjes en wordt er een keer per maand een Minitheek gehouden. Verder heeft Theek 5 Dongen een inloopspreekuur voor logopedie waar ouders gratis terecht kunnen.

Een abonnement op de bibliotheek voor kinderen is gratis; voor volwassenen wordt een vergoeding gevraagd.

Andere samenwerkingspartners binnen de VVE in de gemeente Dongen zijn het Sociaal Team Dongen, het consultatiebureau (GGD), de basisscholen, logopediepraktijken, welzijnsorganisatie ContourdeTwern en Vluchtelingenwerk.

## **Evaluatie VVE**

### **VVE op de groepen**

Binnen De Toverdroom evalueren we de voorschoolse educatie op de volgende manieren:

- binnen klein-team- en groot-teamvergaderingen bespreken we welke activiteiten we hebben gedaan binnen het thema. Tips en activiteiten worden uitgewisseld.
- er is een evaluatieformulier ontwikkeld waarin we concreet punten kunnen nalopen en beoordelen hoe die gaan. De coördinator gaat enkele keren per jaar de groepen af. Punten waaraan gewerkt moeten worden, worden met de locatie gesproken en er wordt een plan opgesteld hoe en wanneer de doelen bereikt gaan worden.

De beide gemeenten waar wij de VVE voor mogen verzorgen (Dongen en Geertruidenberg) verlangen ook van ons regelmatig cijfers en toelichting over het aantal VVE-kinderen. Dit richt zich met name op de administratieve en financiële kant van de VVE.

## Achtergrondinformatie VVE-bepaling

### Doelgroep VVE

Er zijn meerdere manieren om de doelgroep te bepalen. Het Rijk hanteert de gewichtenregeling die uitgaat van het opleidingsniveau van de ouders. Deze regeling wordt hieronder nader uiteengezet.

Kinderopvang De Toverdroom is echter van mening dat dit geen zorgvuldige bepaling is van de doelgroep en hanteert een andere werkwijze (zie “definitie doelgroepeuter VVE Toverdroom”).

### Gewichtenregeling Rijk

Het Rijk hanteert een gewichtenregeling om te bepalen welke kinderen tot de doelgroep behoren. De regeling kent 2 gewichten: 0,3 en 1,2. De gewichten zijn gekoppeld aan opleidingscategorieën van de ouders. De opleidingscategorieën zijn:

- Categorie 1: maximaal basisonderwijs of (v)so-zmlk;
- Categorie 2: maximaal lbo/vbo, praktijkonderwijs of vmbo basis of kaderberoepsgerichte leerweg;
- Categorie 3: overig voortgezet onderwijs en hoger.

De bekostigingsregel gaat uit van een gewicht van 1,0 voor elke peuter. Vervolgens beoordeelt de Toverdroom samen met de gemeente of een peuter een extra gewicht moet krijgen gezien de opleiding van de ouders. Hieronder staan de gewichten per leerling op basis van de oudercategorie:

- Gewicht leerling 1,0: Het gewicht 0 wordt toegekend aan leerlingen van wie een van de ouders of beide ouders een opleiding heeft gehad uit categorie 3.
- Gewicht leerling 1,3: Het gewicht 0,3 wordt toegekend aan leerlingen van wie beide ouders of de ouder die belast is met de dagelijkse verzorging een opleiding uit categorie 2 heeft gehad.
- Gewicht leerling 2,2: Het gewicht 1,2 wordt toegekend aan leerlingen van wie een van de ouders een opleiding heeft gehad uit categorie 1 en de ander een opleiding uit categorie 1 of 2.

Heeft een peuter het gewicht 0,3 of 1,2 gekregen, dan komt deze peuter in aanmerking voor extra VVE-dagdelen.

### Definitie doelgroepeuter VVE Toverdroom

Een peuter, die in aanmerking komt voor de extra VVE-dagdelen is een peuter, die een achterstand heeft opgelopen of dreigt op te lopen in de taalontwikkeling en/of op sociaal-emotioneel gebied. Ter verduidelijking van deze definitie zijn de volgende opmerkingen toegevoegd:

- Het hoofddoel van VVE is het wegwerken of verkleinen van taalachterstanden en sociaal/emotionele problemen.
- Er moet altijd een taalachterstand zijn geconstateerd, of minimaal ziet men dat die taalachterstand er dreigt te komen (logopedie, JGZ, consultatiebureau)

- Problemen of risico's, die daar de oorzaak van zijn, kunnen liggen bij spraak- en taalproblemen en/of sociaal-emotionele problemen.
- Een gedragsprobleem is iets anders dan een taalprobleem en heeft ook een andere hulpvorm nodig. Getracht wordt met de ouders te zoeken naar een oplossing, door o.a. informatie in te winnen bij of overleg te plegen met externe deskundigen. Ondertussen krijgt het kind wel de extra VVE-dagdelen aangeboden, totdat er een passende hulpvorm kan worden aangeboden.
- Het is geen automatisme dat een kind met externe deskundige hulp ook wordt geplaatst op de extra VVE-dagdelen (bijv. een kind dat een letter niet uit kan spreken, kan hiervoor door de logopedie geholpen worden, maar heeft geen extra dagdelen ondersteuning nodig op de peuteropvang).
- Een doelgroeppeuter heeft niet in alle gevallen externe hulp nodig (Bijv. een kind dat de Nederlandse taal niet beheerst, maar wel taalbesef heeft, hoeft daarvoor niet perse naar logopedie; het is dan aan de ouders om ook de Nederlandse taal aan te bieden. We stimuleren ouders nadrukkelijk om de Nederlandse taal aan te bieden).

### **Indicering doelgroeppeuter**

De duiding komt tot stand door signalering op twee vindplaatsen: de peuterspeelzaal en het consultatiebureau.

#### Vindplaats peuterspeelzaal

Op de peuterspeelzaal worden kinderen gevolgd en geobserveerd. Wanneer er uit kindbesprekingen en -observaties blijkt dat een kind een achterstand heeft of dreigt op te lopen, kan er in overleg met ouders contact worden gezocht met de GGD-verpleegkundige. In sommige gevallen wordt er geadviseerd contact te zoeken met andere deskundigen, zoals Loket Vroeghulp, MEE, Logopedie, etc.

Er wordt op de peuterspeelzaal gebruik gemaakt van observatieformulieren. Als een peuter veelvuldig laag scoort op deze formulieren is er sprake van een zorgvraag. In dat geval zal de daarvoor opgestelde beslisboom worden gehanteerd om te bepalen welk proces voor deze peuter gevolgd moet worden. Wanneer de ouders van een peuter een zorgvraag neerleggen, wordt ook de beslisboom gehanteerd. Gezien de beperkte mogelijkheden op locatie is De Toverdroom gehouden aan een vaste dagdelen, waardoor de situatie kan ontstaan dat een peuter niet direct geplaatst kan worden op deze extra dagdelen. Er wordt dan naar een passende oplossing gezocht, in overleg met ouders.

Uiteraard is het niet mogelijk dat een peuter vanaf de eerste dag op de peuterspeelzaal in aanmerking komt voor extra dagdelen. De peuter zal eerst gedurende een bepaalde periode geobserveerd moeten kunnen worden, alvorens men de peuter kan indiceren.

#### Vindplaats consultatiebureau

Op het consultatiebureau wordt door middel van het Van Wiechenschema een achterstand of dreigende achterstand gesignaleerd. Er is een stroomschema ontwikkeld waarin de tijdstippen en routes vermeld zijn i.v.m. de verwijzing. Wanneer een peuter door het consultatiebureau wordt geïdentificeerd als een doelgroeppeuter, neemt de GGD-verpleegkundige contact op met Kinderopvang De Toverdroom. Het kind zal dan voorrang krijgen op de wachtlijst en zo spoedig mogelijk geplaatst worden.

De beslisboom wordt door De Toverdroom gehanteerd om te bepalen welk proces voor de peuter moet worden gevolgd. Vanaf 2,5 jaar komt de peuter pas in aanmerking voor de eventuele twee extra dagdelen.

#### Externe factoren

Het kan voorkomen dat er bij een kind sprake is van een zorgvraag, zonder dat het kind veelvuldig -/- scoort in de observaties. Dit kan bijvoorbeeld het geval zijn bij een kind uit een complex zorggezin dat -/+ scoort in de observaties. De ervaring leert dat door de externe factoren uiteindelijk toch vaak een achterstand ontstaat. In zo'n situatie kan een kind preventief extra VVE-dagdelen aangeboden krijgen om te voorkomen dat de matige score door externe factoren omslaat naar een "slechte" score. Bij dergelijke situaties zijn vaak al zorginstanties betrokken bij het gezin.

#### Procedures/documenten

Er is een beslisboom opgesteld die door de pedagogisch medewerkers wordt gehanteerd om te kijken welk proces er voor een peuter met een zorgvraag in gang gezet moet worden. Zodra is vastgesteld dat een kind een zorgvraag heeft, wordt de procedure 'Kind met zorgvraag' gevolgd.

De VVE-coördinator (in ons geval directeur De Toverdroom) toetst alle aanvragen voor extra VVE-dagdelen om te borgen dat beleid juist wordt gevoerd.

#### Gesubsidieerde peuteropvang

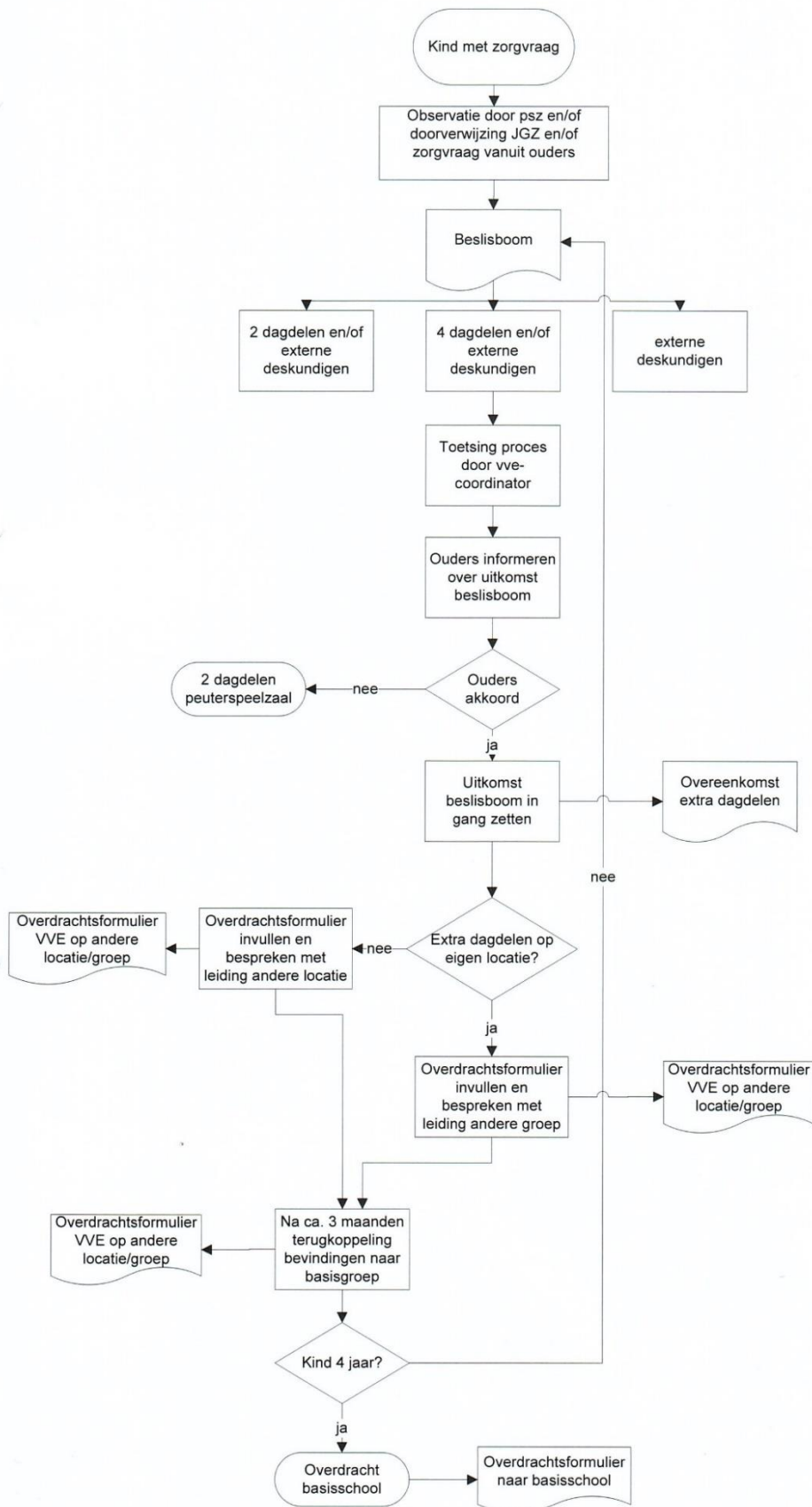
Ouders die geen recht hebben op kinderopvangtoeslag komen in aanmerking voor gesubsidieerde peuteropvang. Dat is 5 uur per week verspreid over twee dagdelen. De tarieven hiervoor hangen af van het inkomen van de ouders en de uurtarief van de opvang.

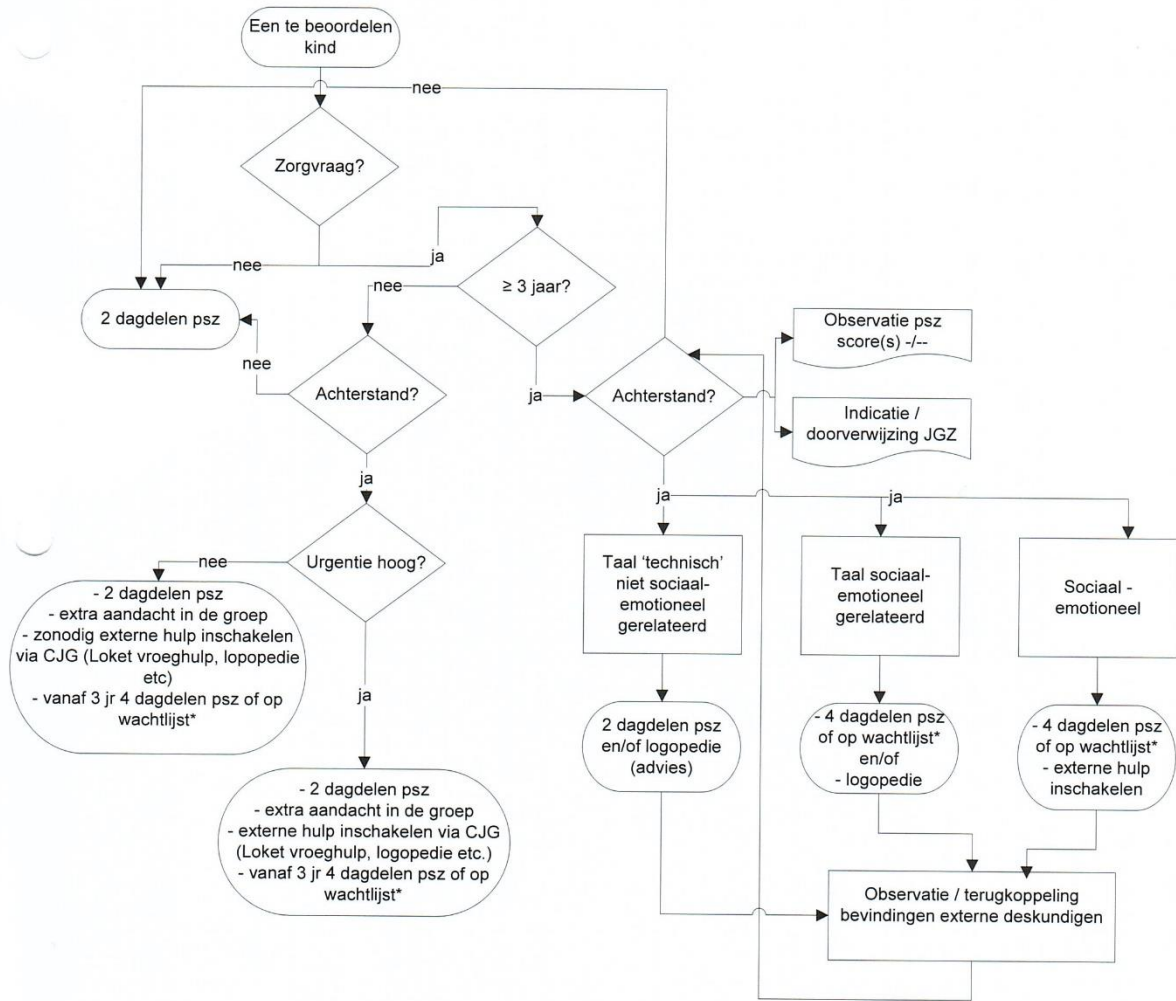
#### Wachlijst

Binnen de gemeente zijn er voldoende VVE-plaatsen. Het kan toch voor komen dat een kind niet terecht kan op zijn eigen locatie voor het VVE-aanbod omdat er een wachlijst op de betreffende locatie is.

Met de drie aanbieders van de peuteropvang binnen de gemeente Dongen is afgesproken dat het kind dan de volledige 4 dagdelen op aan andere locatie volgt. Mochten alle locaties vol zitten dan gaan de zittende kinderen voor op een eventueel nieuwe aanmelding.

## Schematische weergave VVE





\*Wachttijst is van toepassing als alle extra vve-dagdelen volledig bezet zijn.

## **Beleid afnemen extra dagdelen en ruildagen**

### **Kinderdagverblijf**

In het contract dat is opgesteld is vastgelegd op welke dagdelen per week het kind aan onze zorgen is toevertrouwd. De dagdeelprijs wordt door ons maandelijks op basis van het overeengekomen aantal dagdelen rond de 25<sup>e</sup> van de maand vooraf geïncasseerd.

Voor alle contractanten geldt dat zij op basis van de overeengekomen dagdeelafname bij vooruitbetaling rond de 25<sup>e</sup> van de maand een incasso van ons krijgen. Deze incasso moet invorderbaar zijn voor de eerste van de eerstvolgende maand.

De minimale afname is een dagdeel per week. Extra dagdelen kunnen via het Ouderportaal van ons planningsysteem aangevraagd worden. De backoffice kijkt of het mogelijk is met de BKR alvorens de aanvraag goedgekeurd wordt.

Wanneer men geen gebruik kan maken van een opvangdag wegens andere reden van ziekte van het kind, kan men deze dag ruilen. De geruilde dag mag vier weken voor of vier weken na de originele datum plaatsvinden.

Voor het contract geldt een opzegtermijn van minimaal één maand. De opzegtermijn eindigt altijd op de laatste werkdag van een maand. De opzegging dient via het Ouderportaal van het administratiesysteem te worden gedaan.

### **Buitenschoolse opvang**

De minimale afname is een dagdeel per week. Een dagdeel is einde schooltijd tot 18.30 uur op de maandag, dinsdag, donderdag en vrijdag. De dagdeelprijs kan derhalve per school variëren omdat niet alle scholen op dezelfde tijd uit zijn. De uurprijs is wel gelijk.

Voor de woensdagmiddag kunnen ouders zelf aangeven hoeveel uren zij gebruik wil maken van de opvang met een minimale afname van 2,5 uur.

Het afgesloten contract (aantal weken opvang, wel of geen vakantieopvang) bepaalt wat het uurtarief is. Dit tarief geldt derhalve ook op schoolvrije dagen. Er zijn dan ook twee dagdelen: van 07.30 uur tot 13.00 uur of 13.00 uur tot 18.30 uur.

Een ADV-dag/studiedag van school wordt gezien als een extra dag en moet minimaal 2 weken van tevoren worden doorgegeven via het Ouderportaal van ons administratiesysteem. Deze dag wordt dan ook achteraf berekend. Hiervoor rekenen wij hetzelfde tarief als in het contract overeen gekomen.

De minimale afname is een dagdeel per week. Extra dagdelen kunnen via het Ouderportaal van ons planningsysteem aangevraagd worden. De backoffice kijkt of het mogelijk is met de BKR alvorens de aanvraag goedgekeurd wordt.

Wanneer men geen gebruik kan maken van een opvangdag wegens andere reden van ziekte van het kind, kan men deze dag ruilen. De geruilde dag mag 2 weken voor of 2 weken na de originele datum plaatsvinden.



Voor het contract geldt een opzegtermijn van minimaal één maand. De opzegtermijn eindigt altijd op de laatste werkdag van een maand. De opzegging dient via het Ouderportaal van het administratiesysteem te worden gedaan.

**Extra informatie**

Als er op de eigen locatie van het kind geen plaats voor extra opvang, kan er in overleg met de ouders uitgeweken worden naar een andere locatie binnen Kinderopvang De Toverdroom.

## **Beleid ten aanzien van het verlaten van de basis/stamgroep**

### **Soorten activiteiten**

We kennen twee soorten activiteiten waarbij we de basis/stamgroep kunnen verlaten.

- Spontane activiteiten: wandeling in de directe omgeving, bezoekje aan nabijgelegen speeltuin.
- Georganiseerde activiteiten: vooraf (aan ouders) aangekondigde uitstapjes naar bijvoorbeeld bioscoop of excursielocaties. Deze uitstapjes vinden meestal plaats in de vakanties.

Voor beide activiteiten geldt dat de pm'ers een telefoon bij zich hebben met daarin alle relevante contactgegevens. Ook nemen de pm'ers een EHBO-kit mee om eerste hulp te verlenen wanneer dit nodig is. Er wordt altijd gezorgd dat de BKR in orde is of dat er zelfs een pm'er extra meegaat.

### **Vervoer bij het verlaten van de basis/stamgroep**

Wanneer een kind per auto vervoerd moet worden door pm'ers van De Toverdroom bij het verlaten van de eigen groep, zijn de pm'ers via Kinderopvang De Toverdroom verzekerd door middel van een inzittendenverzekering.

Als medewerkers met kinderen van de ene naar de andere opvanglocatie rijden, wordt de locatie waar de kinderen naar toe gaan op de hoogte gesteld hoe laat de kinderen daar arriveren.

## **De Pedagogisch Coach, Pedagogisch Beleidsmedewerker en de VVE-coach binnen Kinderopvang De Toverdroom**

Hiervoor verwijzen wij u naar het Beleidsplan Pedagogisch Coach, Pedagogisch Beleidsmedewerker en VVE-Coach. Daarin vindt u de taakomschrijvingen en het aantal uren dat er voor iedere taak staat.

## **Beroepskracht-kindratio (BKR) en Vaste Gezichten Criterium**

Middels de Wet Kinderopvang zijn er grenzen gebonden aan hoeveel kinderen er door één pedagogisch medewerker opgevangen mogen worden. Er is ook een maximum aan de groepsgrootte. Dit is afhankelijk van de leeftijd van de kinderen. Kinderopvang De Toverdroom houdt zich aan deze regelgeving.

### **Afwijken van de BKR**

Bij minimaal tien uur aaneengesloten opvang, kan worden afgeweken van de beroepskracht-kindratio gedurende maximaal drie uur per dag. Die uren hoeven niet aaneengesloten te zijn. Er kunnen tijdens die uren minder pedagogisch medewerkers worden ingezet. Voorwaarde is dat minimaal de helft van het op grond van de beroepskracht-kindratio vereiste aantal medewerkers wordt ingezet.

Kinderopvang De Toverdroom heeft er voor gekozen om op de BSO-locaties niet af te wijken van de BKR-regeling. De tweede pedagogische medewerker gaat pas naar huis als er minder dan 10 kinderen aanwezig zijn.

Op het KDO wordt alleen tijdens de pauzemomenten tussen 13.00 en 15.00 uur afgeweken van de BKR-regeling. Wanneer er drie krachten volgens rooster werkzaam zijn, gaat om de beurt een collega die recht heeft op pauze deze houden. Er zijn dan nog 2 pedagogisch medewerkers, en eventueel een stagiaire op de groep aanwezig. Op die manier wordt het vierogenprincipe ook nog gewaarborgd. Op alle andere tijden voldoen wij aan de gestelde BKR-regel.

Bovenstaande zijn de algemene tijden binnen alle locaties van de Toverdroom waarbinnen wij van de BKR kunnen afwijken. Soms vraagt de situatie op een locatie om een specifieke tijd waarop afgeweken kan worden. Dit is terug te vinden in het locatiespecifieke pedagogisch werkplan.

### **Vaste Gezichten Criterium**

#### Vaste gezichten voor 0-jarigen

Aan een kind worden twee vaste pedagogisch medewerkers toegewezen. Op de dagen dat het kind komt, is altijd minimaal één van deze twee pedagogisch medewerkers werkzaam. Eén van deze vaste 'gezichten' is tevens de mentor van het kind.

#### Vaste gezichten vanaf 1 jaar

Voor kinderen van 1 jaar en ouder geldt in de dagopvang dat maximaal drie vaste gezichten toegestaan zijn bij een groepssamenstelling waar één of twee pedagogisch medewerkers vereist zijn. Er zijn maximaal vier vaste gezichten toegestaan voor kinderen van 1 jaar en ouder bij een groepssamenstelling die drie of meer pedagogisch medewerkers vereist.

Wij werken op iedere locatie binnen Kinderopvang De Toverdroom met een vast team en een vast rooster voor de pedagogisch medewerkers. Bij de groep hangt er dagelijks een actueel overzicht van de pedagogisch medewerkers die aanwezig zijn.

## Stagiaires

De Toverdroom vindt het belangrijk om studenten die een baan in de kinderopvang ambiëren, een goede leeromgeving te bieden om op deze manier de instroom van nieuw goed opgeleid personeel positief te beïnvloeden. Uitgangspunt daarbij is, dat de aanwezigheid van een stagiaire en de pedagogische kwaliteit en daarmee de veiligheid van de kinderen niet mag schaden, en dat er altijd correct wordt omgegaan met de richtlijnen voor het inzetten van stagiaires in relatie met de beroepskracht-kind Ratio (BKR).

Een stagiaire die het vak nog moet leren, moet ook de gelegenheid krijgen om te kijken naar en te leren van vaste pedagogisch medewerkers. Ook zal zij soms gecoacht/bijgestuurd moeten worden in het pedagogisch handelen. Daarom is het een voorwaarde, dat er voldoende tijd is om de stagiaire te begeleiden, en dat dit gebeurt door een ervaren pedagogisch medewerker. Daarnaast dient er ten alle tijden zorgvuldig om te worden gegaan met de verantwoordelijkheden die de stagiaire aankan en mag dragen. Zo zal een BOL-stagiair nooit mee mogen tellen voor de LKR, en een BBL-stagiair slechts na de eerste twee maanden uitsluitend na overleg. Ouders worden op de locatie op de hoogte gebracht over de aanwezigheid van stagiaires.

### Stagebegeleiding

De Toverdroom is een erkend leerbedrijf en biedt jaarlijks een aantal BPV-plaatsen (beroepspraktijkvorming) aan op de kinderdagverblijven, kindercentra of buitenschoolse opvang, aan leerlingen die studeren voor Sociaal Pedagogisch Werker of de opleiding Helpende Zorg & Welzijn. Er wordt onderscheid gemaakt tussen Beroep opleidende Leerweg (BOL) en Beroepsbegeleidende Leerweg (BBL) stages. Bij de BOL volgt de leerling vier of vijf dagen per week onderwijs op de opleiding en wisselt dat af met beroepspraktijkvorming bij De Toverdroom. Een BOL-stagiaire staat altijd boventallig op de groep.

Elke BOL- of BBL-leerling krijgt een eigen begeleidster toegewezen die haar gedurende haar opleiding of stageperiode zal begeleiden. Welke pedagogisch medewerker een leerling in opleiding zal begeleiden is afhankelijk van de planning van zowel de leerling in opleiding als de medewerker van de kinderopvang. Stagebegeleiders van pedagogisch medewerkers in opleiding (BBL'er) hebben minimaal twee jaar ervaring als gekwalificeerd pedagogisch medewerker.

De taken van een BPV-begeleidster zien er als volgt uit:

- Zij begeleidt de BBL-leerlingen
- Zij onderhoudt de contacten met de begeleiders van de onderwijsinstelling
- Een keer in de vier weken voert zij een begeleidingsgesprek met de leerling
- Zij beoordeelt de praktijk en de opdrachten
- Zij is bij de beoordelingsgesprekken met school aanwezig

De stagebegeleiders binnen de Toverdroom volgen bij de school/scholen van de stagiaires de bijeenkomsten over stagebegeleiding waarbij ook uitleg gegeven wordt over de opdrachten. Zodoende kan de stagebegeleider de stagiaire optimaal begeleiden.

Stagegesprekken met de stagedocent en de BPV-begeleidster vinden zo veel mogelijk plaats in pauzemomenten of er wordt gezorgd dat er vervang voor op de groep is wanneer de BKR hier om vraagt zodat er voldoende aandacht aan de kinderen kan worden gegeven.

## **BBL-stagiaires**

Bij de BBL-er wordt werken met leren gecombineerd. De leerlingen werken minimaal 20 uur bij De Toverdroom en gaan één dag in de week naar school. Zij krijgen een leerarbeids-overeenkomst en maken onderdeel uit van de personeelsformatie. De BBL'er valt onder de CAO-Kinderopvang. Op grond van de Regeling Wet Kinderopvang geldt dat maximaal een derde (33%) van het totaal minimaal aantal beroepskrachten op de locatie mag bestaan uit medewerkers in opleiding.

Een BBL-stagiaire start in het eerste jaar de eerste twee maanden boventallig op de groep. Daarna wordt gedurende de opleiding bepaald voor hoeveel uur de BBL stagiaire boventallig werkt en hoeveel uur zij wordt ingezet wordt als pedagogisch medewerker. De BBL stagiaire wordt begeleid bij haar werkzaamheden door een werkbegeleider en zal in de loop van haar opleiding steeds zelfstandiger werken.

De taken die een pedagogisch medewerker in opleiding (BBL-er) of een stagiaire mag uitvoeren is afhankelijk van het niveau en het leerjaar. De taken worden zijn opgesteld per niveau en zijn verderop te vinden.

## **Mogelijke inzetbaarheid van de BBL-er vanaf het begin van de contractperiode**

1. Inzet als maximale groepsgrootte met 1 kind wordt overschreden

Als in een KDV of BSO-groep het groepsmaximum met 1 kind wordt overschreden kan de BBL-er ingezet worden als 2e en volgende kracht mits zij of hij voldoet aan de volgende eisen:

- heeft een positieve competentiescan/beoordeling verkregen;
- kent de dagindeling van de groepen in het algemeen;
- heeft een wederkerig contact met de kinderen.

2. Inzet als 1e beroepskracht

Een BBL-er mag in de volgende gevallen als 1e kracht ingezet worden mits de uitslag van de competentiescan/beoordeling positief is:

- bij ziekte van een collega pedagogisch medewerker in de groep waar de BBL-er stage loopt;
- in vakantieperioden of op een dag dat zij geen stage loopt.

3. Inzet op een VE-groep

Een BBL-er mag gedurende haar opleiding niet ingezet worden op een VE-groep.

Zij mag enkel boventallig ervaring opdoen in het werken met VVE. Indien een BBL-er een gekwalificeerde beroepskracht is en haar opleiding uitbreidt met een zogenaamd 'kopjaar' GPM4 kan zij echter wél op een VE-groep werken.

Onder volledig gekwalificeerd wordt verstaan;

- een diploma pedagogisch medewerker niveau 3,
- een VVE certificaat,
- Het vak Nederlands wat op 3F is afgesloten
- en wat voldoet aan de aanvullende taaleis.

### **Beleid m.b.t. de formatieve inzetbaarheid van stagiaires**

Een formatief inzetbare stagiaire is iemand die een opleiding volgt met als einddoel een diploma op minimaal SPW 4 niveau en in het laatste jaar van de opleiding zit. Elke andere stagiaire is niet inzetbaar en mag enkel dienen al een extra paar handen.

Met inzetbaarheid bedoelen wij dat de stagiaire werkzaamheden verricht onder begeleiding van een gediplomeerd pedagogisch medewerk(st)er. Een stagiaire mag en kan daarom ook nooit alleen op een speelgroep worden ingezet, mits zij 100% formatief inzetbaar is en incidenteel wordt ingezet bijvoorbeeld bij ziekte of tijdens haar schoolvakanties.

Als een stagiaire wordt ingezet buiten haar vaste stage-uren betekent dit dat de stagiaire in kwestie voor de recht heeft op een arbeidsovereenkomst op invalbasis. Wanneer is een stagiaire buiten stage-uren inzetbaar:

- Het inzetten van een stagiaire tijdens pauzes om 4 ogen-principe te blijven garanderen.
- Het opvangen van ziekte, nooit langer dan 1 werkweek
- Tijdens vakantieperiodes.



## **Opleiding- (stappenplan) BBL en BOL stagiaire Kinderopvang De Toverdroom**

Een BBL / BOL-opleiding bestaat uit, die 12 perioden een maximaal 3 jaar met goed gevolg moet zijn afgerond.

### **Leerjaar 1 (periode 1,2,3 en 4)**

In de eerste periode (1<sup>e</sup> drie maanden van de opleiding) zal een BBL stagiaire voor 100% boventallig worden ingezet. Op deze manier kan een stagiaire zich het wel en wee van de locatie eigen maken.

De stagiaire heeft na deze periode (2 en 3) de volgende taken;

- Verzorgende taken op het gebied van voeding en hygiëne ed.
- Flesvoeding geven
- Verschonen
- Het aanleren en uitvoeren van de dagindeling
- Kinderen begeleiding in groepsverband
- Kinderen individueel begeleiden
- Observeren

In de laatste periode leerjaar 1 (periode 4) komen hier de volgende taken bij;

- overdracht naar ouders doen en de logboekjes bijhouden
- activiteiten voorbereiden, bespreken, uitvoeren en evalueren
- werken aan je eigen zelfstandigheid
- groepsvergaderingen en teamvergaderingen bijwonen.

### **Leerjaar 2 (periode 5,6,7 en 8)**

De stagiaire heeft de volgende taken;

- zelfstandig de verzorgende taken uitvoeren, inzicht en initiatief tonen
- de stagiaire moet zelfstandig de groep kunnen draaien
- verantwoordelijkheid nemen/ zelfstandig werken
- kinderen begeleiden in groepsverband
- kinderen individueel begeleiden
- de stagiaire is op de hoogte van pedagogische omgeving (implementatie van VVE-programma) en past deze toe op haar/zijn werk binnen de stagelocatie.
- Signaleren en observeren
- Logboekjes en of plakboekjes bijhouden
- Activiteiten voorbereiden en uitvoeren
- Overdracht naar ouders
- Groepsvergadering en teamvergadering bijwonen

### Leerjaar 3 (periode 9,10,11 en 12)

De stagiaire heeft de volgende taken;

Ten aanzien van de kinderen:

- kinderen begeleiden in groepsverband
- kinderen individueel begeleiden
- zorgt voor dagelijkse verzorging van kinderen (voeding, hygiëne, ed.)
- de stagiaire is op de hoogte van de pedagogische omgeving en past dit toe op haar/zijn werk bij de stagelocatie.

Ten aanzien van de groepsruimte:

- creëren van een uitdagende speelruimte
- draagt zorg voor een schone en veilige en hygiënische speelruimte
- de stagiaire past de pedagogische omgeving van De Toverdroom toe op de speelruimte

Ten aanzien van collega's:

- de stagiaire zorgt voor een goede en gedegen overdracht (zowel mondeling als schriftelijk)
- de stagiaire draait volledig mee in het team en is ook verantwoordelijk voor een goede samenwerking
- de stagiaire draagt zorg, samen met de andere collega's voor een schoon, opgeruimd en nette opvanglocatie.

Ten aanzien van de ouders:

- de stagiaire geeft ouders bij het halen en brengen van kinderen een goede overdracht m.b.t. voeding, slaaptijden en het wel en wee van het kind.
- stagiaire kan een intakegesprek met een ouder houden in nabijheid van gediplomeerde kracht.

Overige taken

- bijhouden van werkoverleg in elke vorm
- stagiaire is op de hoogte van de risico inventarisatie (gezondheid en veiligheid) en handelt hiernaar.
- de stagiair kan alle mogelijke vragen van ouders beantwoorden en onderbouwen.
- de stagiaire is op de hoogte van de gemaakte afspraken (huisregels, pedagogisch beleid, observatie, etc.) en handelt hiernaar.
- **100% inzetbaar als pedagogisch medewerker in opleiding (BBL)**

Let op! Er wordt altijd gekeken naar de persoonlijke competenties van onze stagiaires.